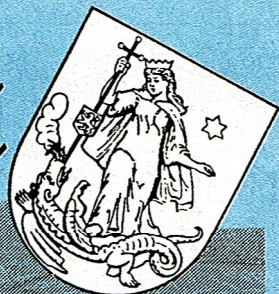


Kahlaer Nachrichten



Wochenzeitung mit Informationen und Nachrichten für die Stadt Kahla und Umgebung
- Amtsblatt der Stadt Kahla -

Jahrgang 14

Donnerstag, den 20. März 2003

Nummer 05

Neue Arbeitsplätze



Im vergangenen Jahr wuchs die Zahl der im Werk Kahla auf dem Gewerbegebiet Kahla-Nord festangestellten Arbeitnehmer/innen von 287 auf 350. Hinzu kommen 50 bis 100 Leiharbeiter, die notwendig sind, um die Flexibilität zu garantieren. Und wieder annonciert die Personalabteilung des Betriebes in den regionalen Tageszeitungen und sucht zum nächstmöglichen Eintrittstermin für das Werk in Kahla Anlagenbediener/innen.

Nachrichten aus dem Rathaus

Griesson aktuell

Griesson-de Beukelaer GmbH & Co. KG gehört zu den führenden Markenproduzenten von Süß- und Salzgebäck in Europa. Das Unternehmen konnte seinen Gesamtumsatz 2002 um rund 10 % auf 310 Mill. EUR steigern.

Die Mitarbeiterzahl an den drei Produktionsstandorten beträgt: in Polch (Rheinland-Pfalz) 651 Mitarbeiter, Kempen (Niederrhein) 374 Mitarbeiter und Kahla 350 Mitarbeiter. In den letzten beiden Jahren hat das Unternehmen in Produktion, Logistik und Marketing über 70 Mill. EUR investiert. Für das Werk Kahla sind in diesem Jahr über 8 Mill. EUR Investitionen geplant.

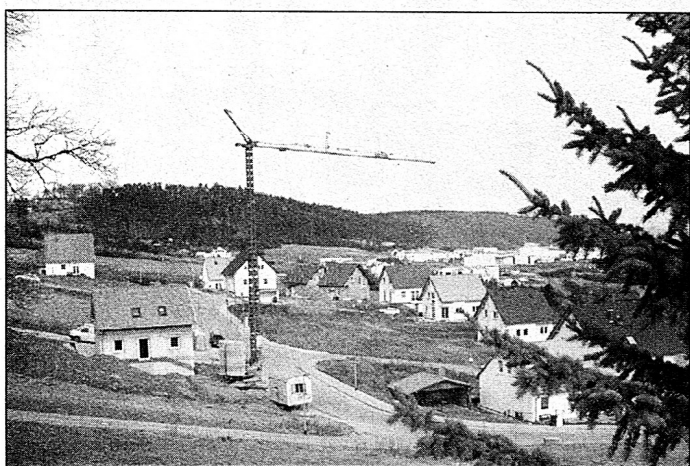
Glückwunsch dem Wanderverein

In der letzten Ausgabe der „Kahlaer Nachrichten“ berichtete die Kahlaer Wandergruppe anlässlich ihres 10jährigen Bestehens über ihre Aktivitäten in dieser Zeit. Seit voriger Woche steht nun im ersten Obergeschoss des Rathauses eine sehr interessante Fotoausstellung über die durchgeführten Wanderungen und andere Aktivitäten, die die Wanderer erlebt haben.



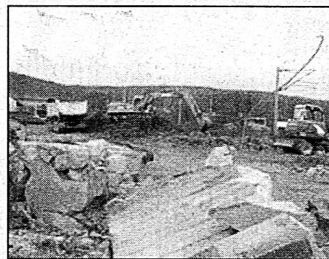
Die kleine Fotogalerie findet großes Interesse, täglich sind Besucher im Rathaus, um sich diese informative Ausstellung anzusehen.

Noch sind Bauplätze frei



Das neue Wohngebiet „Am Aschborn“ füllt sich zunehmend. Die Erschließungsarbeiten sind vollständig abgeschlossen, so dass die Eigenheimbauer zügig ihre Domizile errichten können. Gegenwärtig sind noch 11 Bauplätze zu haben. Als Aktionspreise gibt es Grundstückspreise von 60 bis 70 EUR/qm. Interessenten können sich direkt an Aschborn-Projekt, Tel.: 03641/44 91 45 wenden.

Abriss für Netto



Auf Teilen des ehemaligen Güterbahnhofes wurde mit den Abrissarbeiten begonnen. Sie dienen der Vorbereitung der Bauarbeiten für den nunmehr 6. SB-Markt in Kahla. Ein Privatunternehmen hatte das Grundstück von der Deutschen Bahn AG erworben und beabsichtigt, neben einen Verbrauchermarkt Netto auch einen Drogeriemarkt zu errichten.

Endlich ein Dach über dem Kopf

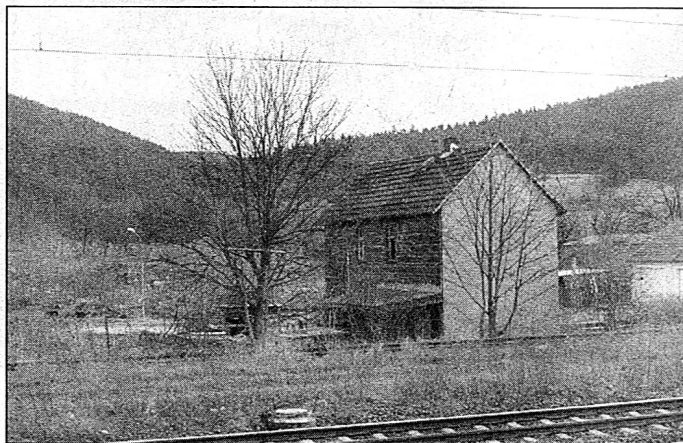


Die Wartenden an den Bushaltestellen in Kahla müssen nicht mehr im Regen stehen. Nach längeren, komplizierten Verhandlungen wurde es möglich, dass an 4 Haltestellen Unterstellmöglichkeiten installiert wurden. Diese gute Nachricht trifft allerdings noch nicht für die Bushaltestelle in der Bachstraße zu. In Kürze wird eine Beratung im Kahlaer Stadtrat eine Entscheidung bringen.

Amtliche Bekanntmachungen

Öffentliche Ausschreibung

Ölwiesenweg 8



Das Grundstück befindet sich direkt neben der Kläranlage.

Die Stadt Kahla schreibt das bebaute Grundstück Ölwiesenweg 8 für gewerbliche Nutzung zum Verkauf aus. Das Grundstück ist mit einem zweigeschossigen, teilunterkellerten Gebäude bebaut. Der bauliche Zustand ist arg abgewohnt. Grundstücksgröße: 1.606 qm, bebaute Fläche ca. 59,00 qm. Das Mindestgebot beträgt lt. Gutachten des ö. b. v. Sachverständigen für die Bewertung von Grundstücken, Herrn Claus Bärthel **5.000,- EUR** zuzüglich Gutachten 307,00 EUR

Interessenten können in der Stadtverwaltung Kahla, Zimmer 21, 2. Etage gegen eine Gebühr von 5,00 EUR Informationsunterlagen erhalten.

Gebote einschließlich Nutzungskonzept sind schriftlich bis zum 04.04.2003 an die Stadtverwaltung Kahla, Markt zu senden.

Die Briefsendung muss einen zweiten verschlossenen Umschlag enthalten, der mit dem Vermerk "Gebot Ölwiesenweg 8" und Ihrer Absenderangabe versehen ist.

Die Eröffnung der Gebote erfolgt am 07.04.2003.

Diese Ausschreibung verpflichtet nicht zum Verkauf.

Stadt Kahla

Öffentliche Auslegung

des Entwurfes des Bebauungsplanes für das Plangebiet „Am Dammweg“

Der vom Stadtrat der Stadt Kahla in der Sitzung vom 06. März 2003 gebilligte und zur Auslegung bestimmte Entwurf des Bebauungsplanes für das Gebiet „Am Dammweg“ mit der dazugehörigen Begründung liegt

vom 31.03.2003 bis 02.05.2003

in der Stadtverwaltung Kahla, Zimmer 26 während folgender Zeiten zu jedermanns Einsicht öffentlich aus:

Montag	09.00 - 12.00 Uhr
Dienstag	09.00 - 12.00 Uhr und 14.00 - 16.00 Uhr
Mittwoch	09.00 - 12.00 Uhr
Donnerstag	09.00 - 12.00 Uhr und 14.00 - 18.00 Uhr
Freitag	09.00 - 12.00 Uhr

Während dieser Auslegungsfrist können von jedermann Bedenken und Anregungen zu dem Entwurf schriftlich oder zur Niederschrift vorgebracht werden.

Leube

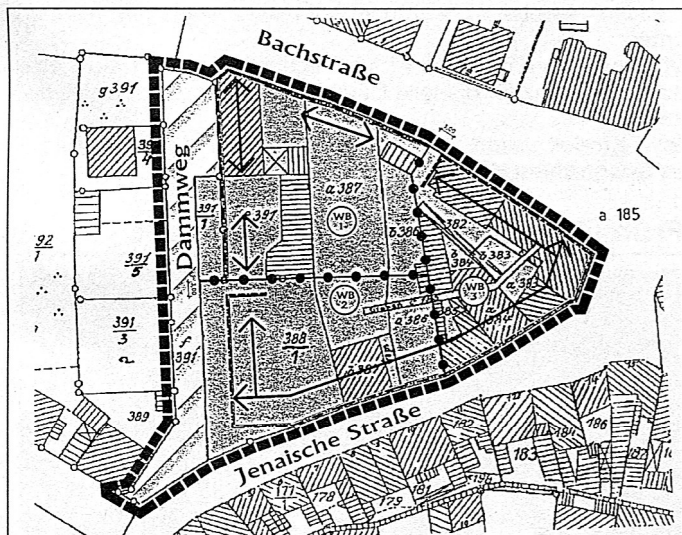
Bürgermeister

- Siegel -

Öffentliche Auslegung des Bebauungsplanes "Am Dammweg"

Der Entwurf des Bebauungsplanes für das Gebiet "Am Dammweg" mit der dazugehörigen Begründung liegt vom 31.03.2003 bis 02.05.2003 in der Stadtverwaltung Kahla, Zimmer 26, zu jedermanns Einsicht öffentlich aus.

Der Bebauungsplan umfasst die Flurstücke 185 c, 382, 383 a, 383 b, 384 a, 384 b, 385, 386 a, 386 b, 387 a, 387 b, 388/1, 388 b, 391/1, 391 e und 391 f.



Das Areal liegt am Rand der Innenstadt der Stadt Kahla und grenzt an den Geltungsbereich des Bebauungsplanes "Innenstadt Kahla". Der überwiegende Teil der Grundstücke des Geltungsbereiches ist bebaut. Die vorhandene Bebauung ist kleinteilig. Diese Kleinteiligkeit soll durch die Festsetzungen des Bebauungsplanes gesichert werden.

Weiterhin soll durch den Bebauungsplan gesichert werden, dass sich eine mögliche zukünftige Bebauung der vorhandenen Baulücken harmonisch in das Gesamtbild des Areals einfügt. Die vorhandenen Baufluchten der Hauptgebäude werden durch den Plan aufgenommen und als Baulinien festgesetzt.

Betroffene Grundstückseigentümer sowie andere interessierte Bürger können die Planunterlagen in der Stadtverwaltung einsehen und Bedenken oder Anregungen äußern. Zeitgleich zur öffentlichen Auslegung im Rathaus werden die Stellungnahmen der Träger öffentlicher Belange eingeholt (Versorgungsbetriebe, Behörden). Nach Auswertung der Hinweise der Bürger und dieser Stellungnahmen durch den Stadtrat soll der Bebauungsplan als Satzung beschlossen werden. Mit dem Inkrafttreten des Planes wird nach Genehmigung durch das Landesverwaltungsamt noch in diesem Jahr gerechnet.

Ende der amtlichen Bekanntmachungen

Bereitschaftsdienste

Notrufe

Brand/Unfall/Überfall	112 oder 110
Polizeirevier	Kahla 84 40
Polizeiinspektion Stadtroda	03 64 28/6 40
Ärztlicher Notdienst	
Vertragsärztlicher Notfalldienst	0 36 41/ 44 44 44
Krankentransport	0 36 41/ 44 44 44
Notarzt	112

Zahnärztlicher Notdienst

Samstag und Sonntag sowie an gesetzlichen Feiertagen von 9.00 Uhr bis 11.00 Uhr

22./23.03.2003

Dr. Gaipl, F.-L.-Jahn-Str. 2, Kahla03 64 24/2 25 41

29./30.03.2003

Dr. Collier, Gabelsberger Str. 14, Kahla03 64 24/2 24 20

Bereitschaft der Kahlaer Apotheken

Mo. - Fr.:	18.00 - 19.00 Uhr	
sonn- und feiertags	10.00 - 12.00 Uhr	
17.03. - 23.03.2003	Löwen-Apotheke	2 22 36
24.03. - 30.03.2003	Linden-Apotheke	2 44 72
31.03. - 06.04.2003	Sonnen-Apotheke	5 66 55

Rufbereitschaft Kahla

Die Rufbereitschaft (24 Stunden) beginnt jeweils 8.00 Uhr und endet an dem darauffolgenden Morgen um 8.00 Uhr

17.03. - 23.03.2003 Löwen-Apotheke Kahla

03 06 24/2 22 36

24.03. - 30.03.2003 Linden-Apotheke Kahla **03 64 24/2 44 72**

31.03. - 06.04.2003 Neumarkt-Apotheke **03 64 28/43 80**

Stadtroda

Bereitschaftsdienst außerhalb dieser Zeiten:

Aushang in den Kahlaer Apotheken

Tierärztlicher Bereitschaftsdienst

Dr. med. vet. S. Oberender, Fachtierarzt für Kleintiere

Kahla, Am Plan 42 24 29

Telefonberatung e. V. Jena

Gesprächsangebot in Problem- und

Konfliktsituationen kostenfrei rund um die Uhr **08 00/1 11 01 11**

Störungsdienste

Strom		0 36 41/68 88 88
Gas	Tag	0 36 41/48 75 77
	Nacht/Sonn- und Feiertage	01 30/86 11 77
Wasser	Tag	03 64 24/57 00 oder
		03 66 01/57 80
	Nacht/Sonn- und Feiertage	03 66 01/5 78 49

Öffnungszeiten Ämter und Behörden

Stadtverwaltung Kahla, Rathaus, Markt 10

Tel.: 77-0
 Fax: 77-104
 E-Mail: Kahla.Stadt@t-online.de
 im Internet: www.kahla-thueringen.de

Sprechzeiten für den allgemeinen Publikumsverkehr und Archiv

Dienstag	14.00 - 16.00 Uhr
Donnerstag	09.00 - 12.00 Uhr und 14.00 - 18.00 Uhr

Einwohnermeldeamt der Stadt Kahla, Rathaus, Markt 10

Tel.:	7 73 26
Montag	09.00 - 12.00 Uhr
Dienstag	09.00 - 12.00 Uhr und 13.00 - 16.00 Uhr
Mittwoch	geschlossen
Donnerstag	09.00 - 12.00 Uhr und 14.00 - 18.00 Uhr
Freitag	09.00 - 12.00 Uhr

Bürgerbüro/Touristeninformation, Rathaus, Markt 10

Tel.: 7 71 40 / 7 71 41

Öffnungszeiten s. o.

Anträge:

Wohngeld, Sozialhilfe, Schwerbehindertenausweise, Befreiung Rundfunk/Fernsehgebühren,

Informationen:

Müllentsorgung, gelbe Säcke

Eintrittskartenservice:

Kultur- und Sozialdienstleistungen

Bibliothek Kahla

Tel.....	5 29 71
Am Langen Bürgel 20	
Montag.....	9.00 - 12.00 Uhr und 13.00 - 16.00 Uhr
Dienstag	9.00 - 11.30 Uhr und 13.30 - 17.00 Uhr
Mittwoch	9.00 - 12.00 Uhr
Donnerstag	10.00 - 11.30 Uhr und 12.30 - 16.00 Uhr
Freitag	9.00 - 11.30 Uhr und 12.30 - 16.00 Uhr

Heimatismuseum Kahla

Das Heimatismuseum bleibt wegen Renovierungsarbeiten geschlossen.

DRK

Rudolstädter Straße 22 a **5 29 57**

DRK-Beratungsstelle für Kinder, Jugendliche und Eltern

Tel.....	2 23 46
Montag.....	10.00 - 12.00 Uhr und 14.00 - 16.00 Uhr
Dienstag	10.00 - 12.00 Uhr
Mittwoch	13.00 - 18.00 Uhr
Donnerstag	10.00 - 12.00 Uhr
.....	und nach Vereinbarung

Sozial-psychiatrischer Dienst

Tel..... **5 29 57**
 Donnerstag 10.00 - 12.00 Uhr
 und nach Vereinbarung

Schuldnerberatung Kahla

Tel..... **5 68 97**
 Donnerstag 9.30 - 12.00 Uhr
 und 13.00 - 17.30 Uhr
 und nach Vereinbarung

Psychosoziale Beratung "Wendepunkt"

für Suchtgefährdete, Suchtkranke und ihre Angehörigen

..... **5 36 84/**
 **03 66 91/5 72 00**

Margarethenstraße 3

Montag..... 08.30 - 11.30 Uhr
 und nach Vereinbarung

Kindergartennachrichten

Integrativer Kindergarten der AWO

Wie jedes Jahr besuchte die Stadtrodaer Polizei den Integrativen Kindergarten der Arbeiterwohlfahrt.

Im Rahmen der Vorbereitung auf die Schule lernten Frau Tietze und Herr Franz den Kindern wichtige Verhaltensweisen im Straßenverkehr. Wonach sie ihre Auszeichnungen zum geprüften Fußgänger erhielten.



Als Höhepunkt an diesem Projekt erfolgte zum Abschluß die „Verkehrsführerscheinprüfung“ wobei die kleinen Verkehrsteilnehmer mit Fahrrädern, Rollern und elektrischen Motorrädern ihr Können unter Beweis stellen mußten.

Als Belohnung wartete auf die Vorschulkinder der Verkehrsführerschein, welchen alle Kinder strahlend entgegen nehmen durften.

Auf diesem Weg möchten wir uns recht herzlich bei Frau Tietze und Herrn Franz für die tolle Durchführung dieses Projektes bedanken.

Die Kinder und Erzieherinnen der Bambigruppe des Integrativen Kindergartens der AWO

„Früh übt sich...“



Rosenmontag auf den Marktplatz gehen,
um unsere Profis in Aktion zu sehen,
denn wie jeder aus alten Zeiten schon weiß,
wer ein Meister werden will, braucht Vorbilder und Fleiß.
AWO-Narren ob klein oder groß
Legten am Dienstag im Kindergarten los.
„Ob Winnie Pooh oder Goldmarie,
Bücher sind so wertvoll wie nie“
hieß unser Motto in diesem Jahr,
so waren zahlreiche Kinderbuchhelden da.
Mit viel Freude und lautem Lachen
konnten alle tanzen und lustige Spiele machen.
Jeder Kahlaer hörte den Radau
und unser donnerndes „Dohlenstein helau“



Die Elternvertreter der AWO

Volkshochschule

Programm der Kreisvolkshochschule Saale-Holzland e. V.

für das Frühjahrssemester 2003

Das Frühjahrssemester hat begonnen!

Haben Sie Interesse, dann melden Sie sich jetzt bei folgenden Anschriften an! Wir nehmen Ihre Anmeldung gern entgegen.

Auskünfte zu den Kursen erteilen die Mitarbeiter in den Geschäftsstellen!

HAUPTGESCHÄFTSSTELLE STADTRODA

Eigenheimweg 30
07646 Stadtroda
Tel.: 036428 / 49116
Fax: 036428 / 49117

GESCHÄFTSSTELLE HERMSDORF

Schulstraße 30
07629 Hermsdorf
Tel.: 036601 / 82609
Tel.: 036601 / 85086
Fax: 036601 / 85087

GESCHÄFTSSTELLE EISENBERG

Mozartstraße 1
07607 Eisenberg
Tel.: 036691 / 60972
Fax: 036691 / 60973

GESCHÄFTS- STELLE KAHLA

Am Langen Bürgel 19
07768 Kahla
Tel.: 036424 / 54550
Fax: 036424 / 20077



POLITIK - GESELLSCHAFT - UMWELT

Gesellschaft

Das Europäische Jahr der Menschen mit Behinderung
"Nichts über uns ohne uns"

Wirtschaft

Investments - Die richtigen Entscheidungen treffen
Mit Riester arm oder reich in die Rente? Was bringt die Riester-Reform?

Recht

Richtig erben und vererben
Insolvenzrecht für Gläubiger und Schuldner

Arbeitsrecht

Anwendungsbereich des Arbeitsrechts, Urlaubsrechts, Kündigungsschutzrechts u. a.

Erziehungsfragen/Psychologie

Erziehungsprobleme - Wie spreche ich mit meinem Kind?
Effektiver Lernen lernen
Wie sich Eltern für ihre Kinder stark machen
In Würde alt werden
Denk- und Gedächtnistraining
Kommunikationstraining - Methoden erfolgreicher Gesprächsführung
Körpersprache - Die Wirkung unserer Mimik und Gestik
Mehr Zeit zu Leben - Zeitmanagement
Überzeugende Selbstpräsentation
Zeitgemäße Umgangsformen - ein Weg zum Erfolg
Ich sage "ja" zu mir, so wie ich bin! (Selbsterfahrungskurs)
Gebärdensprache

Länder- und Heimatkunde

Heimatsforschung - Archiv - Ortschronik
(Kurzlehrgang für Ortschronisten und Heimatfreunde)
- Praktische Handhabung
- Einführung in die Thematik
- Was die Geschichtsaufarbeitung belebt
- Nutzung des Internets

Natur und Umwelt

Ökologischer Land- und Gartenbau
Anlage und Pflege naturnaher Hecken (Benjeshecken)
Anlage und Gestaltung von Teichen und Kleingewässern (mit Exkursion)
Wann und wie? - Der richtige Schnitt an Bäumen und Sträuchern
Heimische Kräuter in Küche und Hausapotheke
Pilze kennen lernen und sicher bestimmen

KULTUR - GESTALTEN

Literaturgeschichte

Bettgeschichten - Eine nachdenkliche, aber zugleich heitere und historisch interessante Veranstaltung zur Geschichte des Bettes von der Antike bis zur Gegenwart

1 Abend

Maria Sybilla Merian "Die Falterfrau" (1647 - 1717)

1 Abend

Hobby

Hundehaltung (k)ein Problem
Reptilienhaltung
Segelfliegen
Safer-Skating (Inline-Skating) für Einsteiger
Rund ums Fotografieren

Malen - Zeichnen - Drucktechniken

Malen, Zeichnen, grafisches Gestalten
Ölmalerei
Tiefdrucktechnik (Kaltnadelradierung) für Anfänger
Experimentelles Drucken
Malen und Zeichnen für Eltern und Kinder
Einführung in das Aquarellmalen "Blau - Gelb - Rot"

Plastisches Gestalten

Floristisches
Flechten mit Peddigrohr
Rosen aus Seidenbändern
Mäuschen aus Sackstoff
Kreatives Gestalten mit Ton
Modellieren mit Ton für Mutter und Kind

Textiles Gestalten/Nähen

So soll es aussehen, das nähe ich selbst!
Was, wenn zu eng oder zu weit?
Textile Accessoires für kreative Sparfüchse
Patchwork für Anfänger

Tanz

Jazzdance für Einsteiger oder Fortgeschrittene mit Vorkenntnissen
Orientalischer Tanz für Einsteiger oder Fortgeschrittene
Paartanz für Einsteiger oder Fortgeschrittene mit Vorkenntnissen

GESUNDHEIT

Entspannung

Autogenes Training
Yoga für Einsteiger und Fortgeschrittene
Yoga für Mutter (Vater) und Kind
Ungenutzte Lebensenergie in Vitalität umsetzen
Reiki - Wohlbefinden durch die Anwendung der universalen Lebensenergie

Ayurveda - Die Kunst, das Leben in Einklang mit der Natur zu bringen

Feldenkrais-Wochenende

Entspannungstraining

Fußreflexzonenmassage

Shiatsu (Druckmassage) - Akupressur

Ganzkörpermassage

Gymnastik/Bewegung

Babyschwimmen

Wassergymnastik

Aquajogging

Schwimmen lernen im Hallenbad Eisenberg

Wirbelsäulengymnastik

Stickwalking - Venen- und Durchblutungsgymnastik

Walking - eine Alternative zu Jogging und ein effektives Herz-Kreislauf-Training

Beckenbodentraining

Ganzkörpertraining als präventives Herz-Kreislauf-Training

Fitnessgymnastik für mollige Frauen und Frauen über 40

Qi Gong Tai Chi

Taiji - Die Fächerform

Chinesische Heilgymnastik

Ein besseres Wohlbefinden mit Pilates

BOP - Problemzonen kein Problem

Badminton

Steppaerobic für Einsteiger

Aerobic-Dancing

Boxaerobic - der neue Trendsport

Heilmethoden

Möglichkeiten und Grenzen der Naturheilkunde

Blumen, die durch die Seele heilen

Klassische Homöopathie

Gesundheitspflege/Erste Hilfe

Durch typgerechtes Outfit mehr Selbstsicherheit

Hautpflege

Erste Hilfe für jedermann

Erste Hilfe für Betriebshelfer

Erste-Hilfe-Training (EHT) Wiederholungslehrgänge

Lebensrettende Sofortmaßnahmen (LSM)

Erste Hilfe am Kind

Erste Hilfe am Tier

Ernährung

Wie neugeboren durch Fasten

Fastenwoche:

Gesund leben (wenn nötig auch abnehmen) durch gesunde Ernährung

Chronische Krankheiten - Ernährung für Außenseiter? NEIN!

Sprachen

Deutsch als Fremdsprache für Anfänger und Fortgeschrittene

Deutsch als Muttersprache

Lesen und Schreiben von Anfang an

Dieser Kurs richtet sich an Erwachsene, die trotz Schulbesuch Lesen oder/und Schreiben nicht richtig beherrschen. Es werden die Grundlagen des Lesens und Schreibens erarbeitet.

Lesen und Schreiben für Ungeübte - Aufbaukurs

Dieser Kurs ist für Erwachsene geeignet, die Lesen können, aber Schwierigkeiten mit dem Schreiben haben.

Englisch

Englisch - Grundstufe

Grundstufe 1. Semester

Grundstufe 2. bis 6. Semester (auch für Wiedereinsteiger)

Englisch für Senioren (Anfänger und Fortgeschrittene)

Englisch für Touristen (Anfänger und Fortgeschrittene)

Englisch für Fortgeschrittene - Mittelstufe

Mittelstufe 7. bis 15. Semester

Für Teilnehmer mit entsprechend guten Vorkenntnissen, die mindestens 4 Jahre Englischunterricht hatten bzw. mit Abiturkenntnissen, die noch nicht lange zurückliegen.

Englisch für Fortgeschrittene - Aufbaustufe

Im Vordergrund des Unterrichts stehen der Wortschatz und die Konversation.

Aufbaustufe 11. bis 14. Semester

Für Teilnehmer mit gefestigten Kenntnissen und Fähigkeiten, die mindestens 6 Jahre Englischunterricht hatten!

Englisch für Fortgeschrittene - Erweiterungsstufe

Die Kurse finden ausschließlich in englischer Sprache statt und setzen gefestigte Kenntnisse voraus.

English Conversation Course for Intermediate Learners

Conversation for Upper-Intermediate Speakers of English

Business-English - English at work

Französisch

Grundstufe 1 bis 3

Französisch für Touristen

Französisch für Senioren

Italienisch

Grundstufe 1 bis 3

Italienisch für Touristen

Latein für Anfänger - Grundstufe

Neugriechisch für Anfänger - Grundstufe

Norwegisch

Grundstufe 1 u. 2

Russisch für Anfänger

Grundstufe 1

Russisch für Wiedereinsteiger

Spanisch

Grundstufe 1 - 4

Tschechisch

Grundstufe 1 u. 2

Arbeit und Beruf

Informations- und Kommunikationsgrundlagen

PC-Einsteigerkurse - für Anfänger ohne Vorkenntnisse

EDV für Senioren

Einführung in die EDV für Frauen

Grundkurs der Tabellenkalkulation mit Excel

Weiterführung der Tabellenkalkulation mit Excel

Einführung in die Windows-Datenbank Access

Technische Informations- und Kommunikationsgrundlagen

Internet und E-Mail

Internet für Einsteiger

Webseiten erstellen mit HTML - Grundkurs

Webseiten erstellen mit HTML - Aufbaukurs

Spezialkurs für Lehrerinnen

Nutzung von PC und Internet für die Unterrichtsvorbereitung -

Einsatzmöglichkeiten im Unterricht

Modul 1 Basiswissen

Modul 2 Internet-Einführung

Modul 3 Internet in der Schule

Modul 4 Textverarbeitung I

Modul 5 Textverarbeitung II

Modul 6 Präsentation Powerpoint

Fortbildung zu sozialen Kompetenzen

Aus dem Gesamtlehrgangskonzept "XPert - Personalbusiness

Skills", das soziale Kompetenzen vermittelt, bietet der Thüringer

Volkshochschulverband e. V. zunächst folgende Module an:

Konflikte in Gruppen lösen

Zeit optimal nutzen

Lehrgangssystem "Xpert Europäischer Computer Pass"

Modul 1 Grundlagen der EDV

Modul 2 Textverarbeitung Basics

Modul 3 Internet Basics

Büropraxis

Maschinenschreiben - Grundkurs (für Anfänger ohne Vorkenntnisse)

Maschinenschreiben - Lehr- und Übungskurs für Fortgeschrittene

Tastaturtraining und Textbearbeitung am PC

Stenografie - Grundlagen

Stenografie - Auffrischung

Die neue deutsche Rechtschreibung

Rechnungswesen

Finanzbuchhaltung 1. u. 2. Stufe

Spezialkurs Buchführung für "neue" Selbstständige in Handwerk und Dienstleistungen

Ich mache mich selbstständig

Ich führe ein kleines Unternehmen

Ich muss Bücher führen

Kaufmännische Grund- und Fachlehrgänge

Grundlagen der Buchführung

Buchführung für Fortgeschrittene

Grundbildung - Schulabschlüsse

Abitur - Allgemeine Hochschulreife

Mittlere Reife - Realschulabschluss

Hauptschulabschluss

Neue Yoga-Kurse in Kahla

Am 20.03.03 beginnen um 18.00 Uhr und 19.45 Uhr neue Yoga-Kurse der Kreisvolkshochschule. Sie finden im Bibliotheksraum der Regelschule "J. W. Heimbürge" Kahla, Am Langen Bürgel 19, statt. Yoga beinhaltet Körperan- und -entspannung, Atemschulung sowie Yogahaltungen (Asanas), die unterstützend auf die Kräftigung der Wirbelsäule, Muskeln, Bänder und Gelenke wirken.

Anmeldungen und Auskünfte unter Tel. 036691/60972.

Kirchliche Nachrichten

Evangelische Kirche Kahla

Wir laden ein zu den Gottesdiensten im großen Gemeinderaum

Samstag, 22. März 2003

18.00 Uhr Gottesdienst

Pfr. Coblenz

Sonntag, 30. März 2003

09.30 Uhr Gottesdienst

Pfr. Michaelis

Lindig

Sonntag, 23. März 2003

14.00 Uhr Gottesdienst

Pfr. Coblenz

Kleineutersdorf

Sonntag, 23. März 2003

09.00 Uhr Gottesdienst in der alten Schule

Pfr. Coblenz

Großbeutersdorf

10.15 Uhr Gottesdienst im Pfarrhaus

Pfr. Coblenz

Löbschütz

Sonntag, 23. März 2003

15.00 Uhr Gottesdienst

Pfr. Coblenz

Heimgeschieden:

Roland Rabe, 72 Jahre

Anna Schneider, geb. Lesk, 95 Jahre

Willy Bartsch, 89 Jahre

getauft wurden:

Annett und Kevin Schramm

Chorprobe:

jeden Dienstag, 19.30 Uhr

Kindermusik:

jeden Freitag 14.30 Uhr anfangende Flötenkinder

15.15 Uhr Kinderchor

16.00 Uhr Jugendchor

16.45 Uhr fortgeschrittene Flötenkinder

Kinderstunden im Gemeindehaus in Kahla

Bibelfächse:

Dienstag: 15.00 Uhr - 16.30 Uhr, 4. - 6. Klasse

Kirchenmäuse:

Donnerstag: 15.00 Uhr - 16.30 Uhr, 1. - 3. Klasse

Im Ev. Kindergarten „Geschwister Scholl“

Mittwoch, 26.03./09.04.2003 - 15.00 - 16.30 Uhr

Sonnenkreis (Vorschulkreis)

Donnerstag, 20.03./03.04.2003 - 09.00 - 10.30 Uhr Sternchen-

kreis (Mutter- und Kind-Kreis)

Krabbeloase:

jeden Mittwoch und Donnerstag von 09.00 Uhr - 15.00 Uhr

Junge Gemeinde:

jeden Freitag, 19.00 Uhr in Kahla

Junge Gemeinde:

Freitag, 21. März um 18.00 Uhr im Pfarrhaus Großbeutersdorf

Gemeindenachmittag:

Mittwoch, 19.03.2003 um 14.30 Uhr im großen Gemeinderaum

Thema: „Jona der widerspenstige Prophet“

Zur Vorbereitung des **Tischabendmahls** am Gründonnerstag

lade ich zu einem Vorbereitungskreis am **Donnerstag, den 20.**

März um 20.00 Uhr im kleinen Gemeinderaum.

Ihr Pfarrer Coblenz

Kindergarten „Geschwister Scholl“

Wir laden alle Eltern, Großeltern, Gemeindeglieder und Interessierte zu unseren Bastelnachmittagen am **Montag, 24. und Dienstag, 25. März** ein. Gemeinsam möchten wir mit Ihnen eine neue Technik für dekorative Ostereiergestaltung ausprobieren. Die gestalteten Eier können wie jedes Jahr für einen kleinen Obolus erworben werden. Der Erlös kommt selbstverständlich den Kindern unserer Einrichtung zugute.

Wir freuen uns auf gemütliche Nachmittage mit Ihnen.

Die Bastelnachmittage beginnen jeweils 15.00 Uhr.

Individuelle Anfangs- und Endzeiten können Sie selbst wählen.

Konzert in der Stadtkirche Kahla

Am **Sonntag, 30. März 2003, um 17.00 Uhr** findet in der Stadtkirche St. Margarethen zu Kahla ein Konzert für Saxophon und Orgel statt. Die interessante Symbiose dieser beiden Instrumente lässt auf einen spannenden Abend hoffen und birgt sicher einen musikalischen Genuss der besonderen Art. Es musizieren Ralf Benschu/Potsdam (von „Keimzeit“) und Jens Goldhardt/Sondershausen.

Der Eintritt beträgt 4,00 Euro.

Herzliche Einladung

Ihre Ina Kuritz

Öffnungszeiten der Stadtkirchneurei, R.-Breitscheid-Str. 1:

Montag bis Freitag: 11.00 Uhr bis 12.00 Uhr

zusätzlich Donnerstag: 15.00 Uhr bis 18.00 Uhr

Büro Frau Huschenbett: Tel./Fax: 036424/22362

Büro Frau Franke-Polz: Tel. 036424/82897

Pfr. Coblenz: R.-Breitscheid-Str. 1, Tel. 036424/82898

am besten zu erreichen: **Donnerstag, 17.00 - 18.00 Uhr**

Kantorin Kuritz: Großbeutersdorf, Nr. 28: Tel. 036424/78549

Diakonie-Sozialstation: R.-Denner-Str. 1 a, Tel. 036424/23019

Friedhof Kahla: Bachstraße 41, Tel. 036424/52642

Ev. Kindertagesstätte: „Geschwister Scholl“ H.-Koch-Str. 20, Tel. 036424/22716

Katholische Pfarrei „Heilig Geist“ Stadtroda-Kahla

Unsere Gottesdienste

Sonntag, 23.03. - 3. Fastensonntag

09.00 Uhr Hl. Messe in der St. Nikolauskirche

17.00 Uhr Kreuzwegandacht im Gemeindehaus Kahla

Mittwoch, 26.03.

09.00 Uhr Hl. Messe im Gemeindehaus Kahla

Sonntag, 30.03. - 4. Fastensonntag

09.00 Uhr Hl. Messe in der St. Nikolauskirche

17.00 Uhr Kreuzwegandacht in der St. Nikolauskirche

Mittwoch, 02.04.

14.00 Uhr Kreuzwegandacht im Gemeindehaus Kahla

Sonntag, 06.04. - 5. Fastensonntag

09.00 Uhr Hl. Messe in der St. Nikolauskirche

Weitere Veranstaltungen

Donnerstag, den 27.03. tagt der Pfarrgemeinderat in Stadtroda.

Samstag, den 05.04. ist Beichtgelegenheit in der St. Nikolauskirche.

Such und Find

Pachtgarten in Kahla

mit massivem Gartenhaus, Elektro- und Wasseranschluss zu verkaufen.

Zu erfragen unter:

Tel. 03 64 24/2 32 59

Informationen zu Veranstaltungen, Tourismus und Freizeit

Ergänzungen zum Veranstaltungskalender

04.05.2003 Kahla

Videoabend mit Manfred Woitzat

10 Jahre Wandergruppe, Ausschnitte aus den Wanderungen

19.00 Uhr, Rathaussaal

- 10.05.2003** *Kranzniederlegung an der Gedenkstätte für die Opfer der Reimahg*
09.00 Uhr, Leubengrund
10.50 Uhr, Kahla Friedhof
Kahla
Gedenkgottesdienst für die Opfer der Reimahg
10.30 Uhr, Stadtkirche
Hummelshain
Gedenkfeier mit den Überlebenden der Reimahg aus Belgien und Italien
15.00 Uhr, an der alten Schule, anschließend Gottesdienst in der Hummelshainer Kirche
ab 16.30 Uhr, im Teehaus gemeinsame Gespräche mit belgischen und italienischen Gästen
- 05.04. +**
19.04.2003 **Großbeutersdorf Saloon**
Heidi Sonny & Eberhard
- 10.05.2003** *Black Rider*
24.05.2003 *Westbound Train*
- 14.06.2003** **Kahla**
Frühlingskonzert
Otto-Schott-Blasorchester Jena
15.00 Uhr Rosengarten, Musikpavillon

Deutsches Nationaltheater Weimar

Theater im Paket

19. April 2003, 19.00 Uhr

Leos Janáček

Das schlaue Fuchselein

Oper in drei Akten

Anmeldungen nimmt die Stadtverwaltung, Zi. 3, Tel. 77141 entgegen.

Vereine und Verbände

Seniorenbüro des Saale-Holzland-Kreises

Musik am Nachmittag

Erleben Sie wieder eine „Musik am Nachmittag“ als klassisches Konzert mit Kaffee und Kuchen im Kahlaer Rathaussaal, am

Dienstag, dem 1. April 2003, um 15.00 Uhr.

Eingeladen wird diesmal unter dem Motto der Humoreske. Mitglieder des Salonorchesters Weimar bieten Klassisches und Humorvolles, unter anderem „Ich lass mir meinen Körper schwarz bepinseln“ und „Mein kleiner grüner Kaktus“. Das Konzert ist wiederum kostenfrei. Dieses ermöglicht die Internationale Stiftung zur Förderung von Kultur und Zivilisation München. Am Ausgang bitten wir um eine Spende für die Seniorenkulturarbeit. Wir danken der Heimatgesellschaft Kahla für die stete Unterstützung der Konzerte in der Vor- und Nachbereitung. Die Organisation obliegt wie immer dem Seniorenbüro. Karten für dieses Konzert erhalten Sie kostenfrei in den Seniorenbegegnungsstätten der Stadt, der evangelischen Kirchengemeinde Kahla, der Stadtverwaltung (Sekretariat Bürgermeister) und dem Seniorenbüro (Tel. 036691 - 49828) ab dem 20. März.

Gabriele Pilling

Volkssolidarität Regionalverband Ostthüringen

Veranstaltungsplan der Seniorenbegegnungsstätte Kahla

Am langen Bürgel 20
Tel. 036424/52967

Monat: April 2003

Unsere Mitarbeiter sind
Montag bis Donnerstag von 10.00 - 16.00 Uhr
und Freitag von 10.00 - 13.00 Uhr
für Sie da. Bei Veranstaltungen bis ca. 19.00 Uhr.

Gemeinsam schmeckt doch besser!

Nutzen Sie unser tägliches Angebot, ein schmackhaftes Mittagessen im Klub einzunehmen. Montags bis freitags von 11.00 - 13.00 Uhr. Den Dienst „Essen auf Rädern“ gibt es in Voll- und Diabetikeressen.

Auskünfte zum Essen erhalten Sie täglich ab 10.00 Uhr in der Seniorenbegegnungsstätte.

Dienstag, 01.04.2003
14.00 Uhr altersgerechte Gymnastik
15.00 Uhr Salonorchester Weimar
Musik am Nachmittag im Rathaus

Mittwoch, 02.04.2003
14.00 Uhr Geburtstag des Monats

Donnerstag, 03.04.2003
09.00 -
10.00 Uhr Osteoporosegruppe Sport
14.00 Uhr Aloe Vera - das Geschenk der Natur

Montag, 07.04.2003
13.00 Uhr Spielnachmittag

Dienstag, 08.04.2003
14.00 Uhr altersgerechte Gymnastik
15.00 Uhr Gäste vom betreuten Wohnen Jena

Mittwoch, 09.04.2003
14.00 Uhr Kaffeenachmittag mit Gartenfrauen

Donnerstag, 10.04.2003
09.00 -
10.00 Uhr Osteoporosegruppe Sport
14.00 Uhr Sprechstunde vom Blindenverband

Montag, 14.04.2003
14.00 Uhr Wir erwarten den Osterhasen.

Dienstag, 15.04.2003
14.00 Uhr altersgerechte Gymnastik

16.00 -
17.30 Uhr BdV

Mittwoch, 16.04.2003
14.00 Uhr Kaffeenachmittag

Donnerstag, 17.04.2003
09.00 -
10.00 Uhr Osteoporosegruppe Sport

Dienstag, 22.04.2003
14.00 Uhr altersgerechte Gymnastik

Mittwoch, 23.04.2003
14.00 Uhr Kaffeenachmittag mit Gartenfrauen

Donnerstag, 24.04.2003
09.00 -
10.00 Uhr Osteoporosegruppe Sport
14.00 Uhr Die kleinste Apotheke der Welt

Montag, 28.04.2003
13.00 Uhr Spielenachmittag

Dienstag, 29.04.2003
14.00 Uhr altersgerechte Gymnastik

Mittwoch, 30.04.2003
14.00 Uhr Apoldaer Modenschau

Wir bieten die Räume unseres Klubs zur Nutzung für Familienfeiern oder Vereinsversammlungen mit Küchenbenutzung an. Pro Wochenende 40,00 EUR, bei Küchenbenutzung 13,00 EUR extra, werktags pro Stunde 5,50 EUR.

Veranstaltungen des Ortsverbandes der AWO Kahla

für die Zeit vom 24.03. bis 04.04.2003

Montag, 24.03.2003
10.00 Uhr Eltern-Kind-Gruppe

Dienstag, 25.03.2003
10.00 Uhr Eltern-Kind-Gruppe
17.00 Uhr Seniorensport im Gymnasium
Leitung Frau Nabe

17.30 Uhr Geburtsvorbereitungskurs I
19.00 Uhr Geburtsvorbereitungskurs II mit Hebamme Julia

Mittwoch, 26.03.2003
10.00 Uhr Eltern-Kind-Gruppe
16.00 Uhr Eltern-Kind-Gruppe

Donnerstag, 27.03.2003
10.00 Uhr Eltern-Kind-Gruppe
11.00 Uhr Rückbildungsgymnastik mit Hebamme Julia

Freitag, 28.03.2003
10.00 Uhr Eltern-Kind-Gruppe
13.00 Uhr Wanderung der Senioren
Leitung Dieter Müller

Montag,	31.03.2003
10.00 Uhr	Eltern-Kind-Gruppe
Dienstag,	01.04.2003
10.00 Uhr	Eltern-Kind-Gruppe
17.00 Uhr	Seniorenport im Gymnasium unter Leitung von Frau Nabe
17.30 Uhr	Geburtsvorbereitungskurs 1
19.00 Uhr	Geburtsvorbereitungskurs 2
Mittwoch,	02.04.2003
10.00 Uhr	Eltern-Kind-Gruppe
16.00 Uhr	Eltern-Kind-Gruppe
Donnerstag,	03.04.2003
10.00 Uhr	Mutter-Kind-Gruppe
11.00 Uhr	Rückbildungsgymnastik mit Hebamme Julia
Freitag,	04.04.2003
10.00 Uhr	Eltern-Kind-Gruppe
13.00 Uhr	Seniorenwandern mit Dieter Müller

Schach - Bezirksklasse Ost - 7. Runde/02.03.03 -

Niederlagenserie konnte gestoppt werden

SV 1910 Kahla I	- SG Greiz-Langenberg 2	6:2
Schreyer, Klaus	- Kölbel, Wolfgang	1:0
Fortagne, Andre	- Schaudin, Andreas	0,5:0,5
Lösche, Bernd	- Wilk, Norbert	0,5:0,5
Dr. Kaatz, Thomas	- Göllles, Michael	1:0
Schiebel, Gerhard	- Vietze, Rainer	1:0
Zemke, Heinz	- Schmidt, Frank	1:0
Dr. Hennig, Manfred	- Renker, Wilfried	0,5:0,5
Neitzel, Frank	- Nestler, Klaus	0,5:0,5

Die erste Mannschaft des SV 1810 Kahla war gefordert, denn in den letzten drei Spielen konnte man nur knappe Niederlagen verbuchen. Mit der SG Greiz-Langenberg kam der Tabellensiebte zum Tabellenachten. Für beide Mannschaften ging es um einiges und man konnte die Anspannung in der Eröffnungsphase an allen Brettern miterleben. Eine geschlossene Mannschaftsleistung und der Wille zum Sieg war allen Kahlaer Schachfreunden an diesem Tag eigen. Nachdem Thomas Kaatz und Heinz Zemke die ersten Siege verzeichnen konnten, gewann das gesamte Team an Selbstvertrauen und gelangte letztlich zu diesem hohen Sieg. Der kleine Rathaussaal bot auch beste Spielbedingungen und war eine geeignete Alternative, da unser Vereinszimmer im Rosengarten durch das Fachingstreiben am Wochenende nicht verfügbar war.

Ergebnisse der weiteren Begegnungen:

SG Hermsdorf/Eisenberg 2	- TSV Zeulenroda 3	2:6
SV Schott Jenaer Glas	- ESV Gera 2	5:3
Kings Club 98 Jena	- VfL 1990 Gera 3	5:3
FSV Felsenkeller Triebes	- TSV Zeulenroda 2	4:4

Tabellenstand nach Runde 7

Platz	Brettunkte	Mannschaftspkt.
1. TSV Zeulenroda 2	37,5:18,5	11: 3
2. Kings Club 98 Jena	37:19	11: 3
3. FSV Felsenkeller Triebes	33,5:22,5	10: 4
4. VfL 1990 Gera 3	31:25	9: 5
5. SV Schott Jenaer Glas 3	24,5:31,5	8: 6
6. SV 1910 Kahla 1	28:28	6: 8
7. TSV Zeulenroda	25,5:30,5	5: 9
8. ESV Gera 2	24,5:31,5	5: 9
9. SG Greiz-Langenberg 2	20,5:35,5	5: 9
10. SG Hermsdorf/Eisenberg 2	11,5:44,5	0:14

Die zweite Mannschaft konnte gegen Bürgel 2 in der Kreisliga ihren ersten Auswärtserfolg verbuchen. Am Ende stand es 2,5:1,5, wobei Marcel Hünninger und Birgit Neitzel siegten und Martin Völpel seine Partie mit einem Remise beendete.

Der SV 181 Kahla sucht neue Mitglieder, um den Spielbetrieb auch für die Zukunft weiter aufrechtzuerhalten.

Trainingszeit unserer Schachgemeinschaft:

donnerstags von 19.00 bis gegen 21.30 Uhr
Spielort: Gaststätte Rosengarten - Vereinszimmer

1. Kahlaer Skatclub

Kahlaer Stadtmeisterschaft

Es bleibt dabei, die jungen Wilden setzen ihren Angriff auf die Spitze fort und zeigen keinerlei Respekt vor den etablierten Spielern. Den Tagessieg sicherte sich Matthias Jecke mit 1333

Punkten vor Valentin Schachtschabel - 1258 Pkt., 3. Ralf Schulze - 1222 Pkt., 4. Karl-Heinz Höhn - 1109 Pkt., 5. Dittmar Förster - 1029 Pkt.

Damit verbleibt Hagen Walter mit 2594 Punkten an der Tabellenspitze. Ihm folgt nun als 2. Valentin Schachtschabel - 2497 Pkt., 3. Titelverteidiger Ralf Schulze - 2352 Pkt., 4. Matthias Jecke - 1964 Pkt., 5. Dirk Riedel - 1895 Pkt., 6. Ludwig Wahren - 1895 Pkt.

In der anschließenden Dohlensteincupwertung siegte Dirk Riedel vor Ludwig Wahren, 3. Karl-Heinz Höhn, 4. Dittmar Förster, 5. Ralf Schulze. In der Gesamtwertung behielt Wieland Bieder die Führung mit 36 Pkt., neuer 2. Ludwig Wahren mit 29 Pkt., 3. Manfred Flache - 26 Pkt.

Stadtpokal

Mit einer absolut desolaten Leistung und gegen eigene Überzeugungen spielend, verabschiedete sich Ludwig Wahren aus dem Führungstrio und mußte nicht nur die Spitze abgeben, sondern dürfte auch für den Gesamtsieg nicht mehr in Frage kommen. Dies ist um so bedauerlicher, da gerade an diesem Tag extrem niedrige Ergebnisse für eine gute Platzierung genügten.

Den Tagessieg sicherte sich Reimut Kraft, Rothenstein mit 2459 Punkten, 2. Jörg Bräuer - 2148 Pkt., 3. Fritz Weidemann - 2091 Pkt., beide Jena, 4. Regina Preising, Rothenstein - 2077 Pkt., 5. Ralf Schulze, Kahla.

Die Gesamtwertung also nun fest in Jenaer Hand. 1. Fritz Weidemann - 13903 Pkt., 2. Jörg Bräuer - 13243 Pkt., 3. Ludwig Wahren, 12331 Pkt., 4. Karl-Heinz Höhn, Kahla, 5. Hans Reichel, Saalfeld.

Ludwig Wahren

AWO-Schüler- und Jugendtreff SCREEN

Hermann-Koch-Str. 12, 07768 Kahla

Tel. 036424 - 78412 / Fax 78413

E-Mail: AWO-JC.SCREEN@t-online.de

Mo + Di 13.00 - 21.00 Uhr

Mi + Do 13.00 - 22.00 Uhr

Fr 13.00 - 22.00/23.00 Uhr

Freizeit- und Beratungs- und Hilfeangebote

Unsere Veranstaltungsangebote für euch vom 24.03. bis 11.04.2003

Montag, 24.03.

kreativer Clubabend

Dienstag, 25.03.

Club-Fußball für interessierte Jugendliche ab 14 Jahre

Treffpunkt: 17.15 Uhr am Club, bitte saubere Turnschuhe mitbringen.

Mittwoch, 26.03.

19.00 - 21.00 Uhr, Probe der AWO-Showtanzgruppe

Donnerstag, 27.03.

17.00 - 20.00 Uhr, Probe der beiden AWO-Kinder- und Jugendtanzgruppe

Freitag, 28.03.

ab 21.00 Uhr Clubnight mit "Mark van Möhre"

Montag, 31.03.

kreativer Clubabend

Dienstag, 01.04.

Club-Fußball für interessierte Jugendliche ab 14 Jahre

Treffpunkt: 17.15 Uhr am Club, bitte saubere Turnschuhe mitbringen.

Mittwoch, 02.04.

19.00 - 21.00 Uhr, Probe der AWO-Showtanzgruppe

Donnerstag, 03.04.

17.00 - 20.00 Uhr, Probe der beiden AWO-Kinder- und Jugendtanzgruppe

Freitag, 04.04.

Großbildabend - Film euer Wahl

Vorinformation:

Am Gründonnerstag, d. 17.04.2003 startet unsere Osterdisco für Kids bis 14 Jahre.

!Alle Veranstaltungstermine sind unter Vorbehalt, d. h. sie können verschoben werden, bzw. ausfallen.

- Wir freuen uns sehr über eure Freizeit-Vorschläge, was ihr gern machen wollt und Hinweise, Kritiken, Vorschläge zum JC SCREEN. Sagt uns einfach, was ihr wollt oder werft einen Zettel in unsere Ideen-Box.

„Habt ihr Kummer, Fragen, Probleme oder Langeweile? Das „SCREEN-Team“ ist für euch da:

- Mo - Fr ab 13.00 Uhr, in der Hermann-Koch-Straße 12. Ihr könnt uns auch direkt anrufen bzw. auf unseren Anrufbeantworter sprechen 03 64 24/7 84 12, 5 27 18, oder ein Fax schicken 03 64 24/78 413.

Falls ihr uns nicht erreicht, nutzt das kostenfreie Sorgentelefon für Kinder und Jugendliche in Krisensituationen 0800 008 008 0!

JC SCREEN - Treffpunkt für Schüler und Jugendliche .. offen für Freizeit, Gespräche, Probleme und Hilfe.

Beratungszentrum „Lucie“ e. V.

Seniorentreff Kahla
Margarethenstr. 3
07768 Kahla
Tel. 036424/53427

Unsere Angebote im Monat April 2003

Dienstag	01.04.	Konzert am Nachmittag
Mittwoch	02.04.	Heute feiern wir Geburtstag
Donnerstag	03.04.	Spiele- und Handarbeitsnachmittag
Dienstag	08.04.	Wir spielen UNO
Mittwoch	09.04.	Herr Berger zeigt uns Dias und wir trinken gemütlich Kaffee
Donnerstag	10.04.	Wir singen wieder einmal
Dienstag	15.04.	Bastel- und Spielenachmittag
Mittwoch	16.04.	Der Osterhase kommt zu uns
Donnerstag	17.04.	Wir machen Handarbeiten, wer will kann auch Karten spielen
Dienstag	22.04.	Wir spielen UNO
Mittwoch	23.04.	Wir feiern Geburtstag
Donnerstag	24.04.	Kegelnachmittag

Unsere Veranstaltungen beginnen wie immer um 14.00 Uhr. Änderungen vorbehalten.
Wir freuen uns auf Ihren Besuch.

Sportnachrichten

SC Bibra/Zwabitz e. V.

Nachrichten des SC Bibra/Zwabitz

Seit der Eröffnung der Petanquehalle in Kahla am 19.10.02 fanden bisher 4 deutschlandoffene Turniere statt. Das Eröffnungsturnier, das Heichelheimer Klobturnier, der Rosenbrauerei-Cup und am 1. März der 1. Porzellaner-Cup. Folgen wird noch am 18. April das 2. Osterturnier. Zu den Turnieren kamen bisher Spieler aus Baden-Württemberg, Hessen, Bayern, Berlin, Sachsen-Anhalt, Sachsen und natürlich auch aus Thüringen. So starteten beim Rosenbrauerei-Cup 48 Spieler. Die Sieger kamen aus Berlin, Leipzig und Schweinfurt.

Uwe Müller und Peter Adrian von unserem Club belegten einen guten vierten Platz. Am 1. März zum 1. Porzellaner-Cup reisten 54 Spieler an. Die schönen Preise vom Porzellanwerk gingen dieses mal nach Schweinfurt Leipzig und Hof. Einen guten 5. Platz belegte das Team Ronny Zielsdorf, Jens Wendler aus unseren Reihen zusammen mit Ingo Hager aus Hof. Unser Club bedankt sich hier nochmals bei der Rosenbrauerei Pößneck, dem Porzellanwerk Kahla und bei Ramona Müller vom Bestattungshaus Kahla für die freundliche Unterstützung. Als diesjährigen Höhepunkt im Petanque führen wir intern eine Meisterschaft im Tet-a-Tet durch. Hierbei winkt unserem besten Spieler ein Rundflug über unsere Region. Dieser Preis wurde von Herrn Franke von der Verwaltungsgemeinschaft Südliches Saaletal gesponsert.

Unsere Kinder- und Jugendfußballer führten zusammen mit dem SV Hummelhain eine Bestenermittlung im Hallenfußball durch. Sieger wurde hier Philippe Gundermann vor Sebastian Fiedler und Patrick Heldt. Als bester Torschütze konnte Sebastian Fiedler geehrt werden. Die Fußballer trainieren gemeinsam mit dem SV Hummelhain unter der Leitung von Andreas Amberg und Jens Scheiding.

Die Volleyballer aus unserem Club nahmen in den Winterferien an einem Turnier am Gymnasium Kahla teil, hierbei belegten sie einen dritten Platz. Unser nächstes Frühlings-Volleyballturnier findet am 17.05.03 in Bibra statt. Alle interessierten Freizeit-

mannschaften können sich dazu bis 10.05. unter www.petanque-club.de oder telefonisch unter Kahla 52630 oder 52220 anmelden. Unser Verein bedankt sich bei allen Sponsoren, Förderern, Freunden und Vereinsmitgliedern, die uns bei der Errichtung der Vereinshalle in Kahla und bei den vielen Veranstaltungen tatkräftig unterstützten.

Sportverein 1910 Kahla e. V.

Einladung

Die ordentliche Hauptversammlung des SV 1910 Kahla findet am

**Freitag, dem 28. März 2003
um 19.00 Uhr**

im Rathaussaal Kahla statt.

Tagesordnung:

1. Geschäftsbericht des Vorstandes
2. Bericht der Rechnungsprüfer
3. Entlastung des Vorstandes
4. Bericht der einzelnen Abteilungen
5. Wahlen
- 5.1 Wahlen Vorstand SV 1910 Kahla
- 5.2 Wahlen der Rechnungsprüfer SV 1910 Kahla
- 5.3 Wahlen der Beisitzer zum Hauptausschuss
6. Haushaltsplan 2003
7. Beschlusanträge
8. Sonstiges

Delegiertenschlüssel:

pro angefangene 10 Mitglieder - 1 Delegierter
(Mitgliederstatistik 31.12.02)

Beschlusanträge an die Hauptdelegiertenversammlung müssen mindestens 2 Tage vor der Hauptdelegiertenversammlung dem Vorstand mit Begründung vorliegen. Bei Wahlvorschlägen ist die schriftliche Einverständniserklärung des Vorgesetzten einzureichen (§ 11, Abs. 2 Satzung SV 1910 Kahla). Entsprechend § 12 der Satzung des SV 1910 Kahla wird der Vorstand gewählt. Er besteht aus dem Vorsitzenden, wie aus zwei weiteren Vorstandsmitgliedern (2. und 3. Vorsitzender), dem Kassenwart, dem Schriftführer und dem Vereinesjugendleiter.

Wahl der Beisitzer zum Hauptausschuss

Entsprechend § 16, Abs. 1 für die Wahl von Beisitzern für den Hauptausschuss sind Vorschläge von den Abteilungen an den Vorstand mit der Einverständniserklärung der zu wählenden Sportfreunde(innen) ebenfalls bis zum

26.03.2003

dem Vereinsvorstand zu unterbreiten.

Jecke

1. Vorsitzender

SV 1910 Kahla Kegeln

16.03.03

Männer

**SV Bad Sulza I gegen SV 1910 Kahla I
5039 Holz zu 4695 Holz**

Schwache Leistung bedeutete Niederlage für unsere 1. Männermannschaft!

Mit 344 Holz verlor unsere 1. Männermannschaft in Bad Sulza. Diese Niederlage war bedeutungslos, da der Klassenerhalt gesichert ist. Für Kahla kamen folgende Spieler zum Einsatz: G. Schneider 790 Holz, T. Köhler 758 Holz, D. Stops/ R. Müller 771 Holz, F. Blumenstein 797 Holz, T.- A. Lonn 781 Holz und Ra. Arnhold 798 Holz.

Beste Bad Sulzaer Kegler: B. Voigt 850 Holz

**KSV Zöllnitz IV gegen SV 1910 Kahla II
2552 Holz zu 2474 Holz**

Gute Leistungen durch beide Teams!

In einem Punktspiel auf hohem Niveau gewannen die Zöllnitzer gegen Kahla mit 78 Holz.

Für Kahla spielten: R. Schwarz 440 Holz, D. Förster 394 Holz, N. Schindler, F. Seiffarth 419 Holz, H. Völkel 396 Holz und M. Quaa 413 Holz.

Beste Zöllnitzer Kegler: J. Buggisch 453 Holz

EINE RUNDE SACHE

Der Moderator moderierte,
die Tanzgruppen tanzten,
die Lasterbrüder lästerten,
die Jungs mischten das Publikum auf ...
also wie immer?
Nein, diesmal setzte der
KCD noch einen
drauf ...

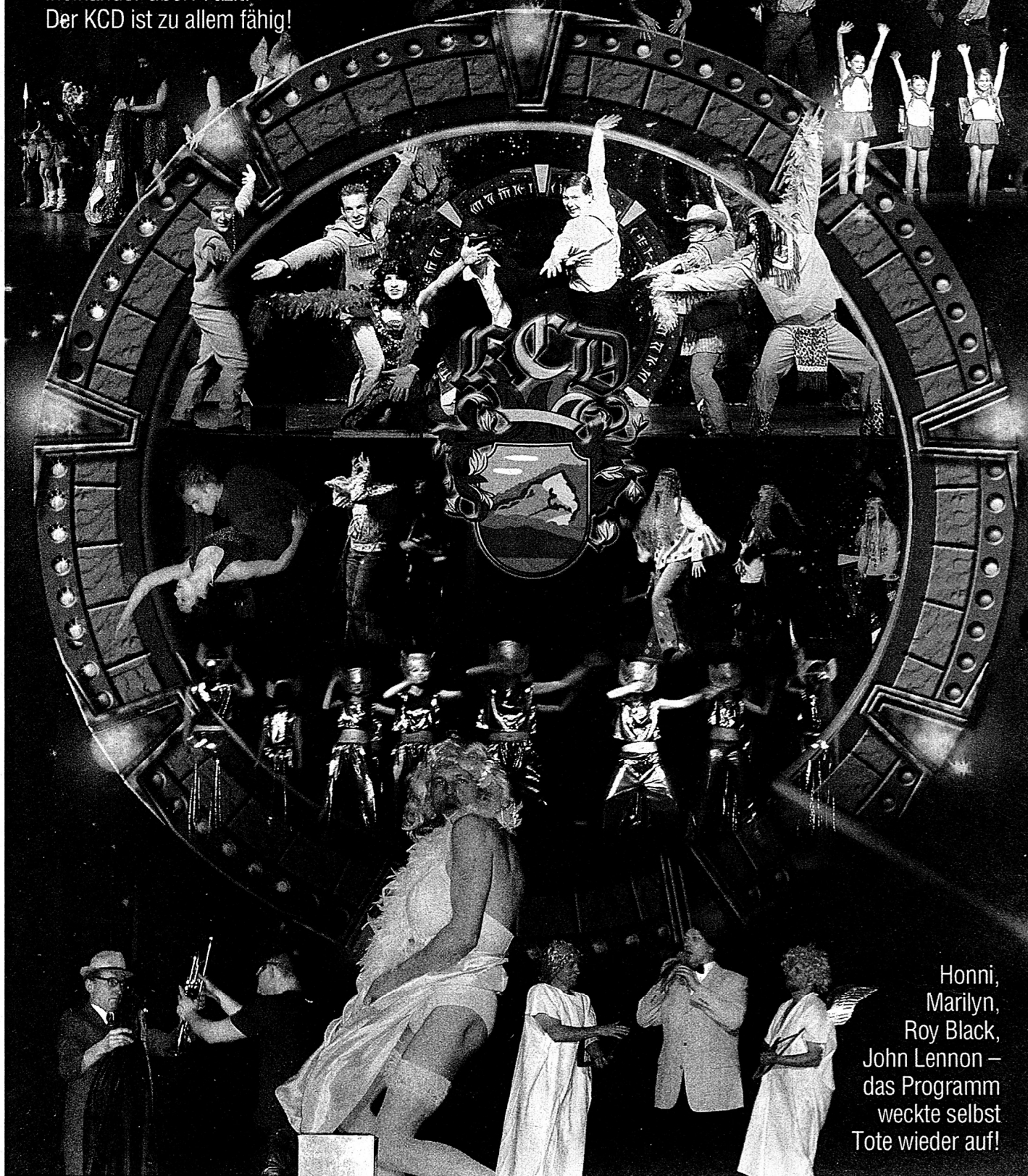
... und präsentierte das bunte und umfangreichste Programm
seiner Geschichte: 40 Programmnummern in drei Stunden –
da blieb kein Auge trocken!

20 JAHRE KCD

DAS BESTE AUS

20 JAHRE KCD

... 20 Jahren in einem Medley,
das das logistische Können des KCD
unter Beweis stellen sollte:
Sekundengenau mussten die Akteure
in den richtigen Klamotten an der
richtigen Stelle stehen, denn teilweise
gingen die Programmnummern
ineinander über! Fazit:
Der KCD ist zu allem fähig!



Honni,
Marilyn,
Roy Black,
John Lennon –
das Programm
weckte selbst
Tote wieder auf!

TOLLES PUBLIKUM

Was wäre der KCD
ohne seine treuen Freunde
und das beste
Publikum der Welt?
Auf jeden Fall jetzt
keine 20 Jahre
alt geworden ...

Stimmung pur beim Jubiläumsprogramm!

EIN FREUDENHAUS

war der Rosengarten auch in dieser Saison wieder: Das Publikum freute sich, die Gaststätte freute sich, die Garderobe freute sich, und natürlich freute sich auch der KCD über das tolle Echo. Bliebe also noch, denen zu danken, die auch zum Gelingen entscheidend beitrugen, auch wenn sie nicht alle unbedingt auf der Bühne standen!

die Gastronomie

**Die Technik und ihr Chef
der alles kann**

DIE Band

**die Garderobe
der Einlass
die Security ...**

**der beste Bühnenmeister,
den wir je hatten!**

...und die zahlreichen Sponsoren, z.B. Dietmar Dathe (REWE Jena), „Conny“ Möbius, Gaststätte Rosengarten, Café Herbst, Griesson-de Beukelaer, mediaart jena, Dieter van Riesen (Heizung/Sanitär), Fensterbau Tittel, MayFarben und viele andere mehr ...

Senioren

TSG Apolda gegen SV 1910 Kahla

Nichts zu holen für unsere Seniorenmannschaft!

Für Kahla spielten: R. Schlott, J. Planitzer, H.-J. Hörenz und H. Schneider Holz

Bester Apoldaer Kegler:

Beim Staffelsieger und Aufsteiger in die 1. Landesliga verloren unsere Senioren mit Holz

Jugend

TSV Eisenberg gegen SV 1910 Kahla

1303 Holz gegen 1414 Holz

Sicherer Sieg für unsere Jugendmannschaft in Eisenberg!

Ohne Chance blieben die Eisenberger gegen den Spitzenreiter aus Kahla.

Die Gäste gewannen sicher mit 111 Holz. Tagesbester wurde der Kahlaer T. Doberstein mit 387 Holz. Die weiteren Kahlaer Ergebnisse: T. Eichler 356 Holz, E. Heerwagen 336 Holz und E. Geisensetter 335 Holz.

09.03.03

Männer

SV Fortuna Oberrossla I gegen SV 1910 Kahla I

1697 Holz zu 4751 Holz

Abstiegsduell entschied Kahla für sich!

Die Oberrosslaer Mannschaft würde ihren Namen nicht gerecht und verlor gegen eine kampfstarke Kahlaer Mannschaft mit 54 Holz. Unser 1. Paar A. Loch 797 Holz und R. Müller 778 Holz legten einen beruhigten Vorsprung von 66 Holz vor. Im 2. Durchgang kegelten D. Stops 827 Holz und F. Blumenstein 820 Holz. Der Vorsprung erhöhte sich auf 99 Holz.

Unser Schlusspaar T. Köhler mit 735 Holz und Ra. Arnhold 794 Holz fuhren den Sieg sicher nach Hause. Mit diesem Auswärtssieg ist der Klassenerhalt so gut wie sicher.

Bester Kegler der Gastgeber: F. Rasche 827 Holz

SV 1910 Kahla II gegen SV Bucha II

2215 Holz zu 2324 Holz

Schwache Leistungen bedeuteten Niederlage für Kahla

Keine Chance hatte unsere 2. Männermannschaft gegen Bucha und verlor mit 109 Holz. Hoffentlich wurde mit dieser Niederlage nicht der Aufstieg zur 1. Kreisliga verspielt!

Die Kahlaer Einzelergebnisse: B. Ullrich 352 Holz, D. Förster 400 Holz, F. Seiffarth 360 Holz, H. Völkel 375 Holz, Th. Barnikol 330 Holz und R. Schwarz 398 Holz.

Bester Gästekegler: J. Schmidt 413 Holz.

SV Crossen II gegen SV 1910 Kahla III

2448 Holz zu 2357 Holz

Kahlaer Saisonbestleistung durch Timo Eichler!

Mit einem Donnerschlag begann das Spiel unserer 3. Mannschaft in Crossen! Der noch zur Jugendmannschaft zählende **Timo Eichler spielte mit 451 Holz** eine neue Kahlaer Saisonbestleistung. Nichts nach stand ihm **Nico Schindler mit 449 Holz**. Herzlichen Glückwunsch zu diesen beiden großartigen Ergebnissen.

Die weiteren Kahlaer Ergebnisse: H. Phieler 387 Holz, M. Knoll 345 Holz, R. Schulze 349 Holz und G. Dittrich 376 Holz

Bester Crosseiner Kegler: C. Sprafke 418 Holz

Frauen

SV Krölpa II gegen SV 1910 Kahla I

1618 Holz zu 1475 Holz

In Krölpa war für unsere Frauenmannschaft nichts zu holen!

Unsere Frauenmannschaft hatte gegen eine gutaufspielende Krölpaer Mannschaft keine Chance und verlor mit 143 Holz.

Für Kahla kegelten: G. Skoczowsky 404 Holz, B. Hörenz 344 Holz, L. Phieler 333 Holz und H. Thomas 394 Holz.

Beste Krölpaer Keglerin: S. Burgold 447 Holz

Senioren

SV 1910 Kahla I gegen SV Bad Sulza I

1489 Holz zu 1505 Holz.

Derbe Niederlage für Kahlaer Seniorenmannschaft!

Seit der Klassenerhalt gesichert wurde läuft bei unseren Senioren nichts mehr zusammen. So wurde gegen einen schwachen Gegner zu Hause mit 16 Holz verloren.

Für Kahla kegelten: J. Planitzer 387 Holz, H. Schneider 331 Holz, R. Schlott 403 Holz und H.-J. Hörenz 368 Holz.

Bester Gästekegler: G. Berger 385 Holz

Sonstige Mitteilungen

Entsorgung der "Gelben Säcke" im Monat April 2003

Abfuhrbezirk 1 - 4 am 02.04.

Abfuhrbezirk 5 - 8 am 03.04.

Abfuhrbezirk 9 - 10 am 04.04.

Die Aufteilung der Abfuhrbezirke entnehmen Sie bitte dem Abfallkalender S. 12.



IMPRESSUM

Kahlaer Nachrichten

- Amtsblatt der Stadt Kahla -
Wochenzeitung mit Nachrichten und Informationen für die Stadt und Umgebung

Herausgeber:

Stadt Kahla, Markt 10, 07768 Kahla
Telefon: 03 64 24 / 77-0

Verlag und Druck:

Verlag + Druck Linus Wittich GmbH
In den Folgen 43, 98704 Langewiesen
Tel. 036 77 / 20 50 - 0, Fax 036 77 / 20 50 - 15

Verantwortlich für amtlichen und nichtamtlichen Teil:

der Bürgermeister der Stadt Kahla,
Bernd Leube

Verantwortlich für den Anzeigenteil:

Anke Mengwein
Erreichbar unter der Anschrift des Verlages.

Verantwortlicher Leiter für Geschäftsbereich Kommunen:

Mirko Reise

Erscheinungsweise:

vierzehntägig, kostenlos an alle Haushaltungen im Verbreitungsgebiet: Im Bedarfsfall können Sie Einzelstücke zum Preis von 2,05 € (inkl. Porto und 7% MWST.) beim Verlag bestellen.



Service Redaktion

Tel. 0 36 77 / 20 50 13

oder **0 36 77 / 20 50 14**

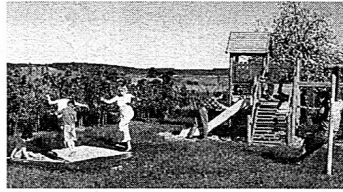
Tipps für Verbraucher

Anzeigen

Kinderfreundlich mit vier Sternen

Familienspaß im Moseltal in der Ferienresidenz ZickZack

Echt cool: ein modernes 4-Sterne-Haus, ganz für den familienfreundlichen Urlaub. Mit behaglichen Ferienwohnungen und allem, was junge Familien brauchen: vom Kinderbett über Wickelaufgabe bis zum Babyphon. Das familiär geführte Vier-Sterne-Haus liegt im sonnigen und touristisch reizvollen Moseltal inmitten von Weinbergen, nur wenige Autominuten von der historischen Stadt Trier oder Luxemburg entfernt. Ums Haus herum können die Kleinen mit neuen Freunden den großen Spielplatz erkunden oder im Bällebad und Bodentrampolin toben. 15 Stunden die Woche kommt eine Erzieherin zur Betreuung. Die Älteren haben die Auswahl zwischen Fußball, Basketball, Tischtennis, Billard oder dem Fitnessstudio und im nahen Umkreis locken Reiterhof, Schwimmbad, Tennis- und Golfplatz. Eine Kinderdisco, Trak-



torfahrt, Weinbergswanderung, Kellerbesichtigung im romantischen Gewölbekeller und eine Weinprobe runden eine Familienurlaubswoche ab, die ihres Gleichen sucht. Ein kostenloser Fahrradverleih, selbstverständlich mit Kindersitzen, verlockt zu herrlichen Touren entlang der Mosel. Auch die Preise sind familienfreundlich: Die Ferienwohnungen für bis zu 6 Personen kosten einschließlich aller Serviceleistungen nur zwischen 43 und 66 Euro pro Tag. Infos: Ferienresidenz Zickzack, Tel.: 06502-9969221, Internet: www.familienurlaub-zickzack.de

Bonny und Mopsi heißen die Diät Champions

Nicht nur Menschen kämpfen mit den Pfunden auf den Rippen, auch die lieben Vierbeiner leiden unter Übergewicht. Gelenkerkrankungen oder Herzkreislauf-Störungen gehören dabei zu den häufigsten Erscheinungen. Zum vierten Mal verlieh Hill's Pet Nutrition den Titel „Diät Champion des Jahres“. Unter dem kritischen Blick einer fünfköpfigen Jury zeigten Hunde und Katzen nach der Diät auf dem Laufsteg die wieder gewonnene Figur und Lebensfreude.

Nach kritischer Prüfung auf Catwalk und Waage standen die Gewinner unter knapp 100 Teilnehmern fest: Rauhaardackel Bonny und Katze Mopsi. Bonny war bei einem Höchstgewicht von 16,8 Kilogramm auf einem Spaziergang zusammen gebrochen und hatte mit einer Diät nach einem Jahr über elf Kilo-



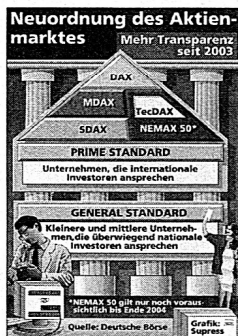
ogramm abgenommen und ist jetzt wieder ein lebenslustiger Rauhaardackel mit Dackelblick. Bei Mopsi war es noch extremer, hatte die Katze vor der Diät noch zwölf Kilogramm auf die Waage gebracht, blieben nach sieben Monaten Diät nur noch 3,8 Kilogramm übrig – da ist eigentlich ein neuer Name fällig.

Der Wettbewerb findet auch in diesem Jahr wieder statt. Weitere Informationen gibt es beim Tierarzt oder direkt bei Hill's Pet Nutrition: 0800-4 45 57 73 oder bei hills-helpline-D@colpal.com.

Neuordnung des Aktienmarktes

Mehr Transparenz seit 2003

Der deutsche Aktienmarkt ist neu strukturiert worden. Seit 2003 gibt es nur noch zwei Segmente: Im „General Standard“ gelten die nationalen gesetzlichen Transparenzanforderungen wie Halbjahres- und Jahresberichte. Gelistet werden kleinere und mittlere Unternehmen, die überwiegend nationale Investoren ansprechen. Im „Prime Standard“ müssen die Unternehmen internationale Transparenzanforderungen erfüllen, vor allem in Bezug auf Berichterstattung und Rechnungslegung. Zugewonnen ist dieses Segment auf die Bedürfnisse von Unternehmen, die sich auch gegenüber internationalen



Grafik: Supress

Investoren positionieren wollen. Der SMAX und der Neue Markt werden Ende 2003 aufgelöst. Die Einteilung nach der Unternehmensgröße und nach der in 18 Bereiche untergliederten Branchenzugehörigkeit soll die Aktionäre bei ihren Anlageentscheidungen unterstützen. Schließlich ist der Umbau der Indexwelt nach Aussage von Christoph Lammersdorf vom Vorstand der Deutschen Börse „gezielt auf die Bedürfnisse von Investoren zugeschnitten.“ Neu ist unter anderem, dass nur Unternehmen, die in der Premium-Klasse zugelassen sind, auch im DAX, MDAX oder TecDAX auf-

genommen werden. Der DAX bleibt dabei unverändert und enthält weiterhin die 30 größten deutschen Werte wie BASF, E.ON oder Deutsche Telekom. Unterhalb des DAX unterscheidet die Börse nach klassischen Branchen und Technologiebranchen. Für die klassischen Branchen berechnet sie den von 70 auf 50 Werte verkleinerten MDAX, in dem beispielsweise solide Unternehmen wie Buderus, Degussa oder Gildemeister gelistet sind. Der SDAX umfasst ebenfalls 50 Werte und schließt als Auswahlindex für kleinere Unternehmen direkt an den MDAX an. Für Unternehmen aus Technologiebranchen gibt es den TecDAX, der die 30 größten Werte enthält. Die TecDAX-Werte sind auch im Nemax 50 enthalten, der voraussichtlich noch bis Ende 2004 berechnet wird.

Deutsche mögen Brot

Wichtiger Bestandteil der täglichen Ernährung

Prozent

84

Kann mir ein Leben ohne Brot nicht vorstellen

Prozent

83

Brot ist ein wichtiger Bestandteil der täglichen Ernährung

Prozent

95

Essen Brot sehr gern oder gern

84% der Deutschen können sich ein Leben ohne Brot nicht vorstellen. Das hat eine Umfrage der Centralen-Marketing-Gesellschaft der deutschen Agrarwirtschaft (CMA) und der Zentralen Markt- und Preisberichtsstelle (ZMP) ergeben. 83% der Befragten halten Brot für einen wichtigen Bestandteil der täglichen Ernährung.

Hausbootferien „ohne Führerschein“ Attraktive Preisnachlässe für Osterurlauber

Lust im April aufs Wasser zu gehen und noch nichts gebucht? Wärmende Sonnenstrahlen in Südfrankreich genießen oder frische, klare Luft in Irland atmen? Hausbooturlaub ist auch im Frühling und Herbst attraktiv. Jedes Hausboot hat eine Heizung, die bei Bedarf für angenehme Temperaturen an Bord sorgt. Das Steuern eines Bootes ist schon nach kurzer Einweisung auch für den Einsteiger möglich. Ein Bootsführerschein ist nicht erforderlich. Der Hausbootvermieter Connoisseur zum Beispiel hat Basen in Frankreich, Deutschland, Belgien, Irland, Schottland, England und Italien.



6-Bett-Boot „Caprice“

Zu Ostern gibt es für Kurzentschlossene attraktive Preisnachlässe. Für Abfahrten zwischen dem 4. und 26. April kostet eine einwöchige Fahrt den Preis eines Wochenendes, was 60 Prozent des regulären Wochenpreises entspricht.

Kostenloser Katalog & Informationen: Tel. 06101/80 25 50, www.connoisseur.de

Am Ende droht eine schwere Krankheit Allergien müssen rechtzeitig erkannt werden

Immer mehr Menschen sehen dem Frühling mit Bangen entgegen. Jeder dritte Deutsche leidet bereits an Heuschnupfen und anderen Allergien. Sie beginnen häufig unbemerkt und schauen sich zu einer ernsthaften Erkrankung hoch. Dieser Teufelskreis lässt sich nur durch Früherkennung durchbrechen.

Vor allem Kindern kann man helfen. Mit neuen labordiagnostischen Bluttests können die Menge der Allergie auslösenden Antikörper im Blut ermittelt und das Risiko abgeschätzt werden, später an einer Allergie zu erkranken.

Symptome von Inhalationsallergien, wie Heuschnupfen, sind Niesen, tränende Augen, Asthma und gelegentlich Fieber. Nahrungsmittelallergien werden oft durch Nüsse oder Getreide, Kuhmilch oder Eier ausgelöst und führen zu Magen-Darm-Beschwerden. Kontaktallergien,

etwa durch Nickelknöpfe oder Putzmittel hervorgerufen, äußern sich in Hautausschlägen.

Allergien beeinträchtigen die Lebensqualität, sind aber nur selten lebensbedrohend. Gefährlich sind Überempfindlichkeiten gegen Medikamente, wie Penicillin oder verschiedene Schmerzmittel. Jeder, der einen Allergieverdacht hegt, sollte daher mit seinem Arzt darüber sprechen. Zur weiteren detaillierten Abklärung sollte man einen Facharzt aufsuchen.

Neben der Blutuntersuchung auf Antikörper wird immer noch ein Hauttest gemacht, um der Ursache auf die Spur zu kommen. Der Arzt bringt dazu Allergie auslösende Stoffe mit der Haut in Kontakt.

Ein Faltblatt zum Thema Allergie ist erhältlich beim Infocentrum für Prophylaxe und Früherkennung, Postfach 160434, 60067 Frankfurt.

Ihre Anzeigenfachberaterin ...

Karin Bursch

Handy: 0175/3610184

Tel.: 03677/2050-37 Fax: 03677/2050-21

ist Ihr Ansprechpartner für:

- „Ilmkreis – Eine Region im Blickpunkt“ (Mitteilungsblatt)
- „Amtsblatt des Ilmkreises“ • „Postskriptum“, Amtsblatt der Gemeinde Ichtershausen
- „Wipfaler Nachrichten“, Amtsblatt der Gemeinde Wipfalta
- „Amtsblatt der VG „Langer Berg“, Rundblick Langeberg, Gehren
- „Geratal-Anzeiger“, Amtsblatt der VG „Geratal“, Geraberg
- „Amtsblatt der VG „Oberes Geratal“, Gräfenroda • „Amtsblatt der Gemeinde Wolfsberg, Gräfinau-Angstedt
- „Ilmtal-Anzeiger“, Amtsblatt der Gemeinde Ilmtal, Griesheim
- „Amts- und Nachrichtenblatt der VG „Riechheimer Berg“, Kirchheim
- „Amtsblatt für die Stadt Langewiesen • „Amtsblatt der VG „Rennsteig“, Schmiedefeld
- „Stadtilmer Anzeiger“, Amts- und Mitteilungsblatt der Stadt Stadtilm
- „Amtsblatt“ Stadt Bad Berka • „Amtsblatt“ Stadt Blankenhain
- „Amtsblatt“ der VG Kranichfeld • „Amtsblatt der VG Großbreitenbach
- „Königseer Zeitung“, Amtsblatt der Stadt Königsee • „Amtsblatt der Gemeinde Rottenbach
- „Amtsblatt der VG „Bergbahnregion Schwarza“, Oberweißbach
- „Regionalanzeiger Remda-Teichel, Amtsblatt der Stadt Remda-Teichel
- „Gemeindebote, Amtsblatt der VG „Mittleres Schwarza“, Sitzendorf
- „Uhlstädt-Kirchhaseler Anzeiger, Amtsblatt, Heimat- und Bürgerzeitung der Gemeinden Uhlstädt-Kirchhasel, Großkochberg und Heiligen

...und in über 120 weiteren Amts- und Mitteilungsblättern auf Anfrage in Thüringen!

VERLAG + DRUCK

LINUS WITTICH GMBH
Heimat- und BürgerzeitungenIn den Folgen 43 • 98704 Langewiesen
Tel. 03677/2050-0 • Fax 03677/2050-15**Lust auf Figur? Fit und schlank in den Frühling!**

Möchten Sie ernsthaft Ihr Gewicht um 5, 12, 25 kg oder mehr reduzieren und das ohne Diät und Stress?

Tel. 03 64 24 / 2 21 62 oder kommen Sie vorbei:

mittwochs, 10.00 Uhr - 13.00 Uhr und 16.00 - 20.00 Uhr

Unverbindliche Körperfettanalyse, persönliche Beratung + Betreuung.

Beatrice Marks, Kahla, Bachstraße 6, www.abnehmen-mit-vernuft.de**Steinmetzbetrieb****Schweiger**

gegr. 1935

- Moderne Grabmalgestaltung
- Natursteinverlegung
- Fußboden, Treppen, Fensterbänke
- Restaurierung
- Haussockel, Tür- u. Fenstergewände
- Terrazzo-Fußbodensanierung

07768 Orlamünde, Vor dem Tor 25

Montag bis Sonnabend geöffnet

Büro Kahla Friedensstraße 44 (gegenüber Friedhofskapelle)

Montag + Donnerstag 13-17 Uhr geöffnet

Tel. 0364 23/22336, Fax 63561, Funk: 01 70/9636423

e-mail: steinmetz.schweiger@t-online.de • www.steinmetz-schweiger.deMit Anzeigen erreichen
Sie Ihre Kunden überall!

www.manstedt.de

**Richtig
guter
Druck**Druckerei+Verlag
GmbH**Manstedt**

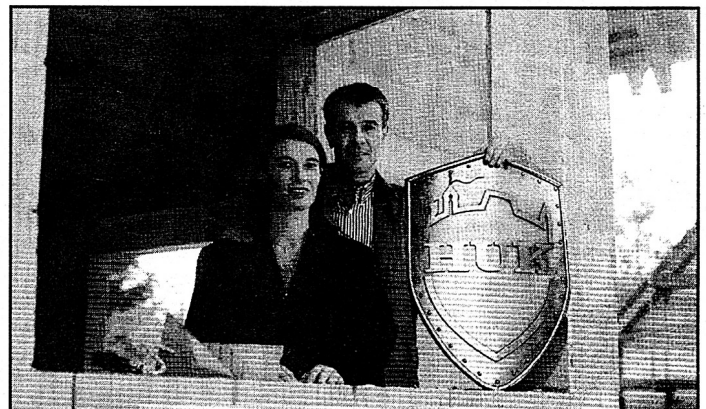
Druckerei+Verlag Manstedt GmbH

83250 Marquartstein

Staudacher Straße 22

Telefon 0 86 41 / 97 81-0

Telefax 0 86 41 / 97 81 22

eMail Büro: druckerei@manstedt.deeMail Grafik: manstedt-druck@t-online.de**PLUS-Bausparen – extra Vorteile**

- keine Gebühren außer Abschlussgebühr
- niedrige Festzinsen für Ihr Darlehen
- flexible Vertragsgestaltung

Vertrauensfrau Bärbel Körner

07646 Stadroda • Breiter Weg 55

Tel. 03 64 28 / 4 26 29

Vertrauensmann Jürgen Rentsch

07768 Kahla • Bachstraße 17

Tel. 03 64 24 / 2 44 12

Kundendienstbüro Patricia Müller

07743 Jena • Grietgasse 6

Tel. 0 36 41 / 82 12 50 • Fax 0 36 41 / 23 10 36

Öffnungszeiten:

Mo. - Fr. 8.30 - 12.00 Uhr, Di. + Do. 14.00 - 18.00 Uhr

**HUK-COBURG**

Da bin ich mir sicher

www.topinformiert.de +++ informieren +++ spielen +++ gewinnen +++

Anzeigen

Jetzt neu: Coca-Cola light Lemon

Was passiert, wenn Coca-Cola light auf den Geschmack eines Spritzers Zitrone trifft? Heraus kommt eine ganz neue prickelnde Erfrischung: Coca-Cola light Lemon. Unter dem Motto „Der erfrischende Flirt von Coca-Cola light und Zitrone“ ist Coca-Cola light Lemon seit März auf dem deutschen Markt.

Deutschland sagt JA zur Zitrone

Mit dem Geschmack nach einem natürlichen Spritzer Zitrone ist die neue Coca-Cola light Lemon erfrischend säuerlich und damit der ideale Durstlöcher für alle, die kalorienarme Erfrischungen mögen



und dabei auf den Hauch Zitrone nicht verzichten möchten. In vielen europäischen Nachbarländern wie Frankreich, Österreich oder Belgien konnte Coca-Cola light Lemon die Konsumenten bereits begeistern. Beste Voraussetzungen, auch hierzulande nicht nur den Geschmack eingefleischter Coke light Trinker zu treffen, sondern auch alle die zu überzeugen, die Coca-Cola light bisher noch nicht kennen gelernt haben.

Coca-Cola light Lemon wird in der 0,5 Liter, 1,0 Liter und 2,0 Liter PET-Einwegflasche, der 0,2 Liter Glas-Mehrwegflasche, der 1,0 Liter und 1,5 Liter PET-Mehrwegflasche sowie der 0,33 Liter Dose angeboten.

Die besten Strategien gegen Regelschmerzen

Viele Frauen leiden während der Regel unter krampfartigen Schmerzen im Unterleib. Als Hauptursache gelten hormonähnliche Substanzen, die frei werden, wenn sich die Gebärmutter zusammenzieht, um die Schleimhaut abzustößen.

Erleichterung können Entspannungsübungen wie autogenes Training schaffen. Jede Form von körperlicher Bewegung kann entspannend wirken. Versuchen Sie es doch einmal mit Spaziergängen, leichten Gymnastikübungen.

Bei stärkeren krampfartigen Schmerzen im Bauchbereich führt die Kombination aus ei-



nem entkrampfenden Wirkstoff der Datura-Pflanze und dem schmerzstillenden Wirkstoff Paracetamol („Buscopan plus“, in Apotheken erhältlich) zu einer deutlichen Linderung der Beschwerden. Damit wirkt „Buscopan plus“ zweifach zuverlässig und ist somit herkömmlichen Schmerzmitteln überlegen.

Buscopan® Plus. Gegen krampfartige Schmerzen bei Erkrankungen des Magens und Darms, krampfartige Schmerzen und Funktionsstörungen im Bereich der Gallenwege, der ableitenden Harnwege sowie der weiblichen Geschlechtsorgane (z.B. schmerzhafte Regelblutungen). Boehringer Ingelheim Pharma GmbH & Co. KG, Ingelheim am Rhein. Zu Risiken und Nebenwirkungen lesen Sie die Packungsbeilage und fragen Sie Ihren Arzt oder Apotheker.

Frühjahrsputz mit POLIBOY

Nun ist es wieder soweit, die ersten Sonnenstrahlen bahnen sich den Weg in die gute Stube, Zeit für den alljährlichen Frühjahrsputz. Um unsere vier Wände auf Hochglanz zu bringen, greifen wir zu Putzlappen und Besen. Neben Fenstern und Böden verlangen beson-



ders Holzmöbel nach schonender Pflege. Ihr Tisch weist unschöne Gebrauchsspuren auf? Ein sicherer Fall für POLIBOY. Mit der POLIBOY Möbel-Intensiv-Pflege lassen sich lackierte und polierte Holzflächen streifenfrei und hygienisch reinigen, Flecke und Ränder werden problemlos entfernt. Ob helles oder dunkles Holz, schonendes Avo-

cado-Öl schützt Ihre Möbel auch vor Farbveränderungen durch Sonneneinstrahlung. Einfach etwas POLIBOY Möbel-Intensiv-Pflege auf ein Tuch sprühen und in Massierrichtung polieren. So einfach kann Frühjahrsputz sein! Übrigens, regelmäßig mit POLIBOY gepflegte Möbel sind fleck- und wasserabweisend. Weitere Infos: www.poliboy.de

Ein super Überraschungsei

www.myToys.de schenkt Kunden 5% zu Ostern

Sind Sie noch auf der Suche nach den passenden Ostergeschenken? Dann sind Sie bei www.myToys.de - Die Kinderwelt im Internet, dem führenden Internetversender für Spielzeug, Babyartikel und Kindermode gleich doppelt gut aufgehoben. Denn [myToys.de](http://www.myToys.de) schenkt Kunden 5% zu Ostern auf fast alles und die Riesenauswahl an Top-Marken lässt keine Kinderwünsche unerfüllt. Ohne langweiliges Parkplatzen wird Ihr Interneteinkauf dabei besonders bequem und stressfrei. Wer die 5% einstecken möchte, muss nur www.myToys.de/ostersparen eingeben. Damit der Osterhase nicht unter Zeitdruck gerät liefert [myToys.de](http://www.myToys.de) alle Bestellungen bis zum 14. April auch garantiert bis zum Fest aus. Außerdem hat das Tochterunternehmen des Otto Versand extra zu Ostern eine Vielzahl von Top-Artikeln zu super reduzierten Überraschungspreisen im Angebot. Preissenkungen bis zu 50% erwarten alle Internetkunden. Überzeugen Sie sich selbst unter www.myToys.de/ostersparen und sichern Sie sich Ihren Preisvorteil.



Hasenstarke Felix-Wäsche gibt's bei www.myToys.de

Wohlfühlen mit Yakult

Ein wichtiger Bestandteil des körperlichen Wohlbefindens ist eine gezielte Verdauung. Dennoch leiden viele Menschen häufig an Verstopfung.

In einer Anwendungsbeobachtung wurde die Wirkung des probiotischen Getränks Yakult® von 70 Personen mit Verstopfung 4 Wochen lang getestet. Nahezu 90% derjenigen, die Yakult tranken, berichteten über eine Verbesserung ihrer Symptome. Etwa die Hälfte der Teilnehmer stellte eine Steigerung des allgemeinen Wohlbefindens fest.

Yakult enthält die wertvollen Shirota-Milchsäurebakterien. Sie unterstützen die Darmgesundheit. Als Bestandteil einer

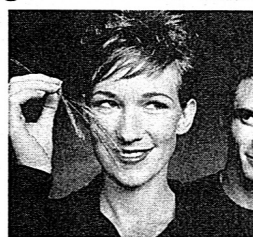


gesundheitsbewussten Ernährung leisten probiotische Produkte einen positiven Beitrag für die Darmgesundheit.

Weitere Infos erhalten Sie über die gebührenfreie Rufnummer 0800-1122103 oder im Internet unter www.yakult.de.

Den Frühling genießen mit Zyrtec® P Allergiker können aufatmen

Heuschnupfen-Geplagte haben mit dem Frühling ihre liebe Not. Strömen die meisten Menschen bei den ersten Sonnenstrahlen ins Freie, um nach dem langen Winter endlich die frische Frühlingsluft einzusatmen, zwingt genau dieser Duft nach Gräsern und ersten Blüten Allergiker dazu, auf Freiluft-Aktivitäten zu verzichten: Ihr Immunsystem erkennt eigentlich harmlose Pflanzenpollen als Feinde und produziert Antikörper zur Verteidigung. Dabei kommt es zu einer Überreaktion: Der Körper ist auf die Pflanzenpollen sensibilisiert und schüttet bei jedem Kontakt die körpereigene Substanz Histamin aus. Allergische Symptome wie Juckreiz von Nase und Augen, Fließschnupfen und geschwolle-



ne Schleimhäute sind das Ergebnis.

Abhilfe schaffen so genannte Antihistaminika aus der Apotheke. Produkte mit dem Wirkstoff Cetirizin wie Zyrtec® P sind gut verträglich, lindern schnell die Allergiesymptome und bekämpfen darüber hinaus den Entzündungsprozess. Schon eine Tablette, am besten abends vor dem Schlafengehen eingenommen, wirkt rund um die Uhr. So können Allergiker auf- und den Frühling tief einatmen.

Zyrtec® P Wirkstoff: Cetirizindihydrochlorid. Anwendungsgebiete: Zur Behandlung von Krankheitszeichen (Symptomen) bei allergischen Erkrankungen wie Heuschnupfen mit Beschwerden wie z.B. Niesen, Nasenlaufen, Nasenjucken, Nasenverstopfung, Rötung bzw. Jucken der Augen sowie Tränenfluss. Zu Risiken und Nebenwirkungen lesen Sie die Packungsbeilage und fragen Sie Ihren Arzt oder Apotheker. UCB GmbH, Pharma, 50170 Kerpen.

Mitglied der 100 Top-Dachdecker Deutschlands

Wir helfen Ihnen gerne bei Arbeiten an Ihrem Dach, Dachausbau, Anbau, Carport, Dachfenster, Dachrinne, Wärmedämmung und, und, und

Neu! Dachreparaturnotdienst - 24 Std. Tel. 0171 / 5 85 96 99

Dächer von

christoph gruß

Dachdecker • Zimmerer • Klempner

Tel. 036422 - 64 60 - Am Sande 1 - 07768 Gumperda

www.daecher-von-gruss.de info@daecher-von-gruss.de

du und dein garten

- Thüringens größter grüner Spezialmarkt mit Warensortimenten – mannigfaltig, attraktiv und in ausgezeichneter Qualität
- moderate Preise und fachgerechte Beratung
- Angebot von Blumensamen bis zur Gartengestaltung
- Analysen von Boden- und Wasserproben
- täglich Fachvorträge, Beratungen und Info's rund um den Garten
- exotische Pracht in den Pflanzenschauhäusern
- herzhaft und schmackhafte Thüringer Küche



27.-30.03.2003

ega cyriaksburg erfurt

Telefon: 03 61/2 23 22 31

Internet: www.ega-erfurt.com

7. Spezialmarkt „du und dein garten“

Alljährlich eröffnet die Erfurter Garten- und Ausstellungs-GmbH mit dem Spezialmarkt das neue Gartenjahr. Von Donnerstag bis Sonntag präsentiert sich den Hobby- und Kleingärtnern sowie den Blumen- und Pflanzenfreunden die ganze Welt des Gartens. 120 Aussteller aus allen Regionen Deutschlands bieten in fünf Hallen und auf dem Freigelände Saat- und Pflanzgut, Stauden und Gehölze, Geräte und Gartentechnik, Freizeitartikel und Gartenmöbel an. Aber auch Informationen, Tipps und Pflegehinweise, Beratung vor Ort sowie Analysen von Boden- und Wasserproben aus Ihrem Garten gehören zur Angebotspalette von „du und dein garten“. Ein interessantes und abwechslungsreiches Rahmenprogramm sowie die Spezialitäten der echten Thüringer Küche gehören selbstverständlich auch mit zu „du und dein garten“. Der 7. Spezialmarkt auf der ega in Erfurt vom 27. bis 30. März 2003 täglich von 9 bis 18 Uhr – das ist der erfolgreiche Start in das neue Gartenjahr, der Weg zu Ihrem blühenden Garten.

Legen Sie alles in eine Hand,
Ihr Vertrauen ist uns Verpflichtung.

Sieber Bestattungen

Inh. Bernd Sieber

nach Büroschluß

Tel. 0 36 41 / 21 45 94

Bürozeit: 9.00 - 15.00 Uhr



Es betreuen Sie:

Edith Lange Gerhard Huschenbett



Kahla, Roßstraße 3
Tel. 03 64 24 / 5 43 52

Unsere Stärke – individuelle Beratung nach Ihren Wünschen
– jede Leistung entsprechend Ihren Vorstellungen

MayFarben

Inh. Gerhard May

Oberbachweg 14 b • 07768 Kahla

Tel. 03 64 24 / 5 24 44 • Fax 03 64 24 / 5 20 20

Öffnungszeiten: Mo - Fr 8.30 - 18 Uhr, Samstag 8.30 - 12.00 Uhr

ZEITUNGSLESER WISSEN MEHR!

Spedition

JÜNGLING

... IMMER FÜR SIE AUF ACHSE

Containerdienst

von 2 m³ - 36 m³ Fassungsvermögen

- Bauschutt • Sperr- & Hausmüll
- Holzabfälle • Schüttguttransport
- Baustofftransport

Baustoffhandel • Bagger- und Kranleistungen
Bestellannahme für Brennstoffe + Heizöl

Verkehrshof: 07768 Kahla • Fabrikstraße
Tel. (03 64 24) 5 67 40 • Fax (03 64 24) 2 41 14

MACHTS GmbH
Tischler- und Zimmererei



Ein schönes Haus braucht schöne Treppen
Massivholzangentreppe
Massivholzbohlentreppe

Riesige Auswahl, hochwertige Qualität und günstiges Preis-Leistungsverhältnis finden Sie in der Machts-Ausstellung

Treppen - Fenster - Türen
„Lassen Sie sich unverbindlich beraten!“

Dorfstr. 10 • 07768 Bibra (bei Kahla)
Tel. 036424/5 26 34, Fax 2 31 00
Mobil: 0171/6 54 24 87
e-Mail: Thomas.Machts@t-online.de
www.Machts-machts möglich.de

Bestattungshaus Kahla GmbH SEIT 1992

...DEM LEBEN EINEN WÜRDIGEN ABSCHIED GEBEN.

Leitung: **RAMONA MÜLLER**

JENAIISCHE STRASSE 5/6 KAHLA TAG/NACHT: 03 64 24 / 2 27 84

Beachten
Sie die
Angebote
unserer
Inserenten!

RiCO'S Kahla
A.-Bebel-Str. 13
FAHRSCHULE

Tel. 03 64 24 / 5 01 54 • Funk 01 70 / 8 28 58 14

...die Schule, die Spaß macht

Persönliche Beratung: Mo., Mi., Do., Fr. ab 17.00 Uhr



Ruck-Zuck-Ferien-Kurs
ab 11. April - 17.00 Uhr



**Malerfirma
Dieter Wimmer**

Ausführung aller
Maler- und Tapezierarbeiten, Bodenbelagsarbeiten,
Vollwärmeschutz, Fassadenanstriche

Büro & Lager: Oelwiesenweg 1, Postfach 51
07768 Kahla, Tel. und Fax 03 64 24/5 26 48

Anzeige

**Zum achten Mal heißt es wieder:
„Komm frühstücken!“**

Auch in diesem Jahr heißt es wieder bis Ende März in fast 11.000 deutschen Super- und Verbrauchermärkten „Komm frühstücken!“. Bei der schon zur Tradition gewordenen, beliebten Frühstückssaktion geben Nestlé und der Lebensmittelhandel Tipps für ein genussvolles und ernährungsphysiologisch ausgewogenes Frühstück. Und damit die wichtigste Mahlzeit des Tages nicht zum Frust sondern zur morgendlichen Freude wird, sorgen z. B. „Nescafé“, die Milchprodukte von „Bärenmarke“ oder die neuen Vollkornflakes „Nestlé Lion Cereals“ für ein ausgewogenes Frühstück. Informationen zur Ak-



Foto: Nestlé

tion und zum Thema Frühstück stehen auch im Internet unter fruehstuecksaktion.nestle.de zum Anklicken bereit. Ebenso das reizvolle Gewinnspiel, bei dem eine New York-Reise für vier Personen sowie 100 bunte Frühlingsblumensträuße verlost werden.

Auch unter der Hotline 069/ 98 97 95 können Sie mitspielen.

Frühlings-Fest



Opel. Frisches Denken für bessere Autos.

am
Freitag, 21. März 2003
von 13.00 - 18.00 Uhr
und am
Samstag, 22. März 2003
von 10.00 - 13.00 Uhr
Spannung, Spiel und Spaß für Jung und Alt zum

Service-Tag

Für das leibliche Wohl ist gesorgt!

<p>Frühjahrs-Sofort-Check Check-Elemente:</p> <ul style="list-style-type: none"> • Batterie • Motorölstand • Außenbeleuchtung • Scheibenwischer und -wischerblätter • Scheiben- und Scheinwerferwaschanlage • Reifendruck und -profil • Kühlmittel <p>Sonderpreis 4,99 € plus Material</p>	<p>Klimaanlagen-Check Check-Elemente:</p> <p>13 Prüfpositionen, unter anderem</p> <ul style="list-style-type: none"> • Drucktest • Funktionstest: Gebläse und Düsen, Umluft-betrieb, Temperatureinstellungen <p>Überprüfung auf mikrobiologische Verunreinigungen und Geruchsbelästigungen</p> <p>Sonderpreis 14,99 €</p>
--	--

Pflegeservice für Frühjahr/Sommer

- Fahrzeugwäsche außen
- Lackpflege und Politur
- Motorreinigung
- Fahrzeugkomplettpflege innen und außen
- Innenraumreinigung inklusive Polster- und Kunststoffpflege

Preis nach Vereinbarung

Ihr freundlicher Opel-Händler
Wir sind jetzt und auch in Zukunft für Sie da!

VOLKER DÜNKEL
... Service hat einen Namen

Im Carmisch 11
07768 Kahla
Tel. (03 64 24) 5 77-0
Fax (03 64 24) 5 77 21